

Krajská nemocnice T. Bati, a. s.

Výroční zpráva 2014



Úvodní slovo předsedy představenstva společnosti

Vážené dámy, vážení pánové,

základním cílem naší nemocnice je kvalitně léčený a spokojený pacient. Baťova nemocnice, kterou před 88 lety založil Tomáš Baťa, se řídí při své práci slovy latinského citátu „salus aegroti lex suprema est“ – ZDRAVÍ NEMOCNÉHO JE NEJVYŠŠÍ ZÁKON.

Rok 2014 byl mimořádně úspěšný. Baťova nemocnice si drží pozici krajské nemocnice nejen ve specializovaných oborech, zavádí nové medicínské postupy, zlepšuje prostředí pro pacienty a zaměstnance. Z celkového počtu 39 974 hospitalizovaných pacientů bylo ošetřeno 7 553 pacientů mimookresních (z okresů Uherské Hradiště, Vsetín, Kroměříž, ..)



Nemocnice je po uzavření loňského účetního období zisková. K vytvoření ziskového hospodaření přispěly například elektronické aukce, víceúrovňové kontroly vykazování výkonů vůči zdravotním pojišťovnám a změny v řízení v oblasti obchodní, ekonomické a personální. Dodržujeme striktní úsporná opatření v rámci investic a nákupu přístrojového vybavení. Svůj významný podíl měla i úhradová vyhláška pro rok 2014.

K výraznému snížení doby splatnosti vůči dodavatelům přispěl úvěr ve výši 140 mil. Kč od Zlínského kraje. Úsporná opatření nejsou realizována na úkor pacientů. KNTB začala provádět nově léčbu srdečních arytmií radiofrekvenční ablace, implantaci biventrikulárních kardiostimulátorů, maxilofaciální chirurgii.

KNTB pořizuje 18 přístrojů v celkové hodnotě 96 089 tis. Kč v rámci projektu „Modernizace a obnova přístrojového vybavení komplexní onkologické péče KNTB Zlín II“, z toho je 85 % hrazeno z evropských fondů prostřednictvím Ministerstva zdravotnictví ČR v částce 81 676 tis. Kč a 15 % z dotace Zlínského kraje v částce 14 413 tis. Kč.

KNTB provádí zateplení budov - v měsíci březnu 2014 ukončena II. etapa zateplení pavilonu č. 11/plicní oddělení, č. 13/hematologicko-transfuzní oddělení, č. 15/OKB a pavilonu č. 48/LDN, náklady v celkové výši přes 33 mil. Kč, z částečně hrazeno dotací z EU z Operačního programu životního prostředí ve výši 13,5 mil. Kč. V roce 2014 zahájeno zateplení pavilonu č. 23/chirurgické obory (termín dokončení – duben 2015) a č. 16/LDN (ukončeno v prosinci 2014). Náklady na zateplení obou budov činí 37,7 mil. Kč vč. DPH, na obě stavební akce byla poskytnuta dotace z EU z Operačního programu životního prostředí ve výši 17,7 mil. Kč.

Potvrzením kvality poskytované zdravotní péče je obhájení certifikátu při recertifikačním auditu dle normy ISO 9001:2009, dále obhájení statutu Perinatologického centra.

Dokladem vysoké kvality naší práce je pořádání celostátních kongresů a symposií ve spolupráci s odbornými lékařskými společnostmi, např. XIX. Zlínský geriatrický den, Pediatrický kongres s mezinárodní účastí, Mikrobiologické dny, konference Valašské srdce 2014.

O tom, že je KNTB medicínsky na vysoké úrovni díky lékařům, zdravotním sestřám a ostatním zaměstnancům, svědčí mimo jiné vysoké ocenění, kde se umístila mezi „Českých 100 nejlepších“ a v roce 2014 obdržela ocenění v kategorii Zdraví, vzdělání, humanita, společně s FN Motol.

Děkuji akcionáři, sponzorům za podporu KNTB a všem spolupracovníkům, kteří i v dobách složitých odvádějí kvalitní práci pro nemocnici, jejíž cílem je spokojený pacient.



Ing. Pavel Calábek
předseda představenstva

Obsah výroční zprávy

Základní údaje o společnosti	4
Orgány společnosti	5
Zpráva dozorčí rady	6
Organizační struktura	7
Jednotlivá oddělení nemocnice	8
Základní ekonomické, personální, kapacitní a výkonostní údaje	9
Kvalita, ochrana životního prostředí, majetkové vztahy a ostatní povinně zveřejňované informace	10
Předpokládaný budoucí vývoj společnosti	11
Významné události roku 2014	12 až 13
EKONOMIKA v datech	14 až 16
Lidské zdroje	17 až 18
Publikační a přednášková činnost zaměstnanců	19 až 28
Dotace, významní dárci finančních a věcných darů	29 až 30
Účetní závěrka Rozvaha	příloha
Výkaz zisků a ztrát	příloha
Příloha k účetní závěrce	příloha
Přehled o změnách vlastního kapitálu	příloha
Přehled o peněžních tocích	příloha
Zpráva o vztazích mezi propojenými osobami	příloha
Zpráva o podnikatelské činnosti	příloha
Zpráva o stavu majetku	příloha
Návrh na rozdělení zisku, návrh na úhradu ztráty	příloha
Zpráva nezávislého auditora o ověření výroční zprávy, zprávy o vztazích a účetní závěrky	příloha



Základní údaje o společnosti

Představení společnosti a její činnosti

Obchodní firma:	Krajská nemocnice T. Bati, a. s.	
Sídlo:	Zlín, Havlíčkovo nábřeží 600, PSČ 762 75	
Identifikační číslo:	276 61 989	
Zapsána v OR:	Krajský soud v Brně, oddíl B, vložka 4437	
Právní forma:	akciová společnost	
URL:	www.kntb.cz	
e-mail:	bnzlin@bnzlin.cz	
Jediný akcionář:	Zlínský kraj, tř. T. Bati 21, PSČ 760 01	IČ: 708 91 320
Činnost:	viz níže - předmět podnikání	

Údaje o založení společnosti

Baťova nemocnice zahájila provoz 21. 11. 1927. Cílem veškerého dění byl pacient - podle baťovského hesla „Náš zákazník, náš pán“.

Po roce 1945 prošla nemocnice několika organizačními formami – Baťova nemocnice, Zemská nemocnice, Krajský ústav národního zdraví, Okresní ústav národního zdraví. V roce 2002 vznikly v ČR kraje. Následně byla zřízena Baťova krajská nemocnice.

Krajská nemocnice T. Bati, a. s., byla založena 13. října 2005. Jediným akcionářem společnosti je Zlínský kraj se sídlem Zlín, tř. T. Bati 21, IČ: 70891320, který dne 31. 8. 2005 rozhodl podle § 172 obchodního zákoníku o založení společnosti Krajská nemocnice T. Bati, a. s., se sídlem Zlín, Havlíčkovo nábřeží 600, PSČ 762 75. Její činnost byla zahájena od 1. 1. 2006.

Sídlo, základní kapitál, předmět podnikání

Sídlo: Zlín, Havlíčkovo nábřeží 600, PSČ 762 75

Základní kapitál k 31. 12. 2014: 1 959 400 tis. Kč

Předmět podnikání:

- poskytování ambulantní a lůžkové, základní a specializované, diagnostické, léčebné, preventivní a lékařské péče a dalších služeb souvisejících s poskytováním zdravotní péče v souladu s platnou právní úpravou
- hostinská činnost
- opravy silničních vozidel
- výroba, obchod a služby neuvedené v přílohách 1 až 3 živnostenského zákona
- čištění a praní textilu a oděvů
- prodej kvasného lihu, konzumního lihu a lihovin

Orgány společnosti

Představenstvo a top management



Ing. Pavel Calábek



MUDr. Marcel Guřan, PhD.



MUDr. Roman Kučera

Představenstvo společnosti od 4. 6. 2013 až dosud:

Ing. Pavel Calábek (předseda)

MUDr. Marcel Guřan, PhD.

MUDr. Roman Kučera

Náměstek pro léčebnou péči

MUDr. Martin Metelka, MBA

Náměstkyně pro ošetrovatelskou péči

Zlatuše Mihalová

Ekonomická náměstkyně

Ing. Ladislava Martincová

Provozně-obchodní náměstek

Bc. Roman Mádr

Dozorčí rada



předseda dozorčí rady

Členové DR jmenovaní zakladatelem

do 31.7.2014

MUDr. Lubomír Nečas

PaedDr. Alena Gajdůšková

Emil Zůbek

JUDr. Josef Čejka

Ing. Hana Přileská do 17.3.

MUDr. Vladimír Řihák od 18.3

od 1.8.2014

MUDr. Lubomír Nečas

MUDr. Róbert Teleky

JUDr. Josef Valenta

Ing. Jaroslav Kučera

Ing. Libor Karásek

MUDr. Radim Slováček

Členové DR volení zaměstnanci

do 31.7.2014

Hana Filimošinová

MUDr. Jaroslav Hynčica

MUDr. Zdeněk Coufal

Bc. Alena Starošítková, DiS.

od 1.8.2014

Hana Filimošinová

MUDr. Jaroslav Hynčica

MUDr. Zdeněk Coufal

Výpis usnesení z jednání Dozorčí rady KNTB ze dne 4. 6. 2015

Usnesení č. 05/04/06/15/DR

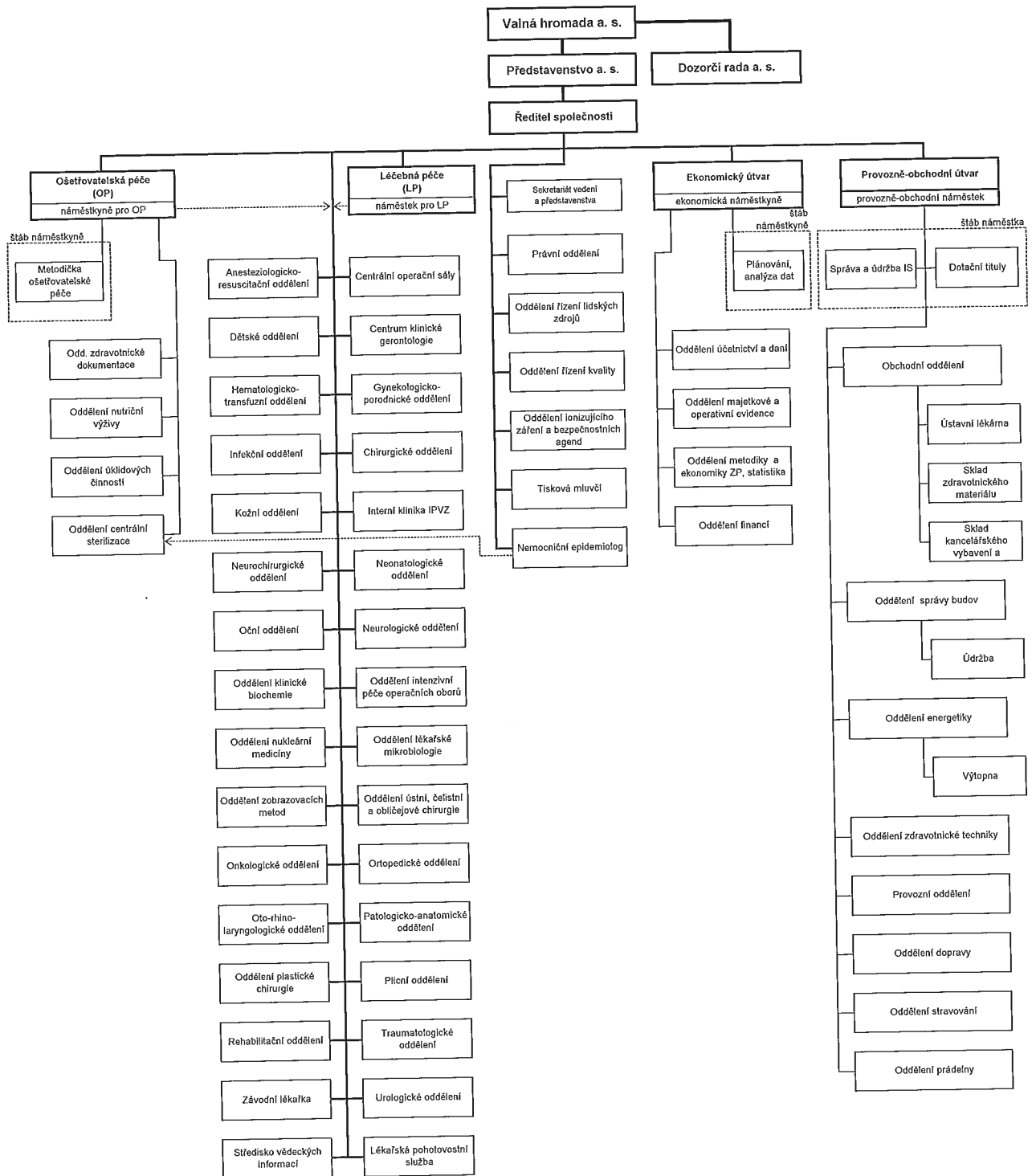
Dozorčí rada **přezkoumala** výroční zprávu roku 2014 včetně zprávy o vztazích a doporučuje tuto valné hromadě ke schválení

Hlasování: pro: 7, proti: 0, zdržel se: 0.



MUDr. Lubomír Nečas
předseda Dozorčí rady
Krajské nemocnice T. Bati, a. s.

Organizační struktura



Jednotlivá oddělení nemocnice

Základní ukazatele jednotlivých oddělení nemocnice							
Oddělení	Primář	Vrchní sestra	Počet pacientů		Prům. doba hospitaliz. (dny)	Počet lůžek	Využití lůžek (%)
			ambulat.	hospitaliz.			
Interní obory							
Interní IPVZ	MUDr. Jiří Latta	Ing. Marcela Drábková	48 150	10 066	4,72	145	92,62
Neurologie	MUDr. Jan Bartonič	Jarmila Moudrá	12 343	2 569	5,86	50	88,18
Onkologie	MUDr. Milan Kohoutek	Bc. Bohumila Vojtová	31 615	2 347	4,42	38	76,05
Radioterapie	MUDr. Milan Kohoutek	Bc. Bohumila Vojtová	17 681	104	7,75	0	74,22
Plicní	MUDr. Vladimír Řihák	Eva Sedláčková	21 326	1 775	6,34	35	91,03
Geriatric	MUDr. Milan Forejtář	Karla Vrllová	10 082	691	13,26	30	83,67
Kožní	MUDr. Jan Šternberský, CSc.	Milena Vaculčíková	25 819	560	10,84	21	86,80
Rehabilitace	MUDr. Pavol Skalka	Mgr. Marcela Píknová	25 010	668	12,76	30	85,81
Chirurgické obory							
Oční	MUDr. Juraj Urmínský, Ph.D.	Bc. Ludmila Topková, DiS.	20 231	550	3,54	6	95,21
Gyn.-porodnické	MUDr. Zdeněk Adamík, Ph.D.	Bc. Helena Novotná	32 690	5 191	3,69	63	86,74
Traumatologie	MUDr. Marcel Guřan, Ph.D.	Lenka Vašáková	34 893	2 241	3,60	34	75,97
Neurochirurgie	MUDr. Michal Filip, Ph.D.	Mgr. Kamila Slabáková	4 938	893	4,25	13	86,44
Chirurgie	prof. MUDr. Jiří Klein, Ph.D., FETCS	Mgr. Gabriela Gajzlerová	15 102	2 686	6,16	65	75,29
Plastická chirurgie	MUDr. Blanka Vozárová	Mgr. Gabriela Gajzlerová	4 111	191	4,19	9	26,11
Ortopedie	MUDr. Tomáš Janečka	Michaela Karešová	13 831	1 447	5,86	35	75,22
ORL	MUDr. Martin Světlík	Světlana Bednaříková	12 843	908	4,72	20	61,64
ÚČOCH	MUDr. et MUDr. Jiří Šimek, Ph.D.	Miroslava Krajčová	8 784	326	3,34	4	74,59
Urologie	MUDr. Jaroslav Hynčica	Jindřiška Fabrická, DiS.	22 873	1 568	5,37	30	79,99
IPOO	MUDr. Anna Šobáňová	Bc. Květa Kozlová	0	1 564	3,70	20	81,08
Ostatní zdravotnické obory							
Infekční	MUDr. Ivan Macek	Miroslava Pekařová	1 873	771	6,08	18	74,84
Dětské	MUDr. Lucie Svitáliková	Alena Pílušová	9 836	5 766	2,45	65	63,04
Novorozenecké	MUDr. Jozef Macko	Naděžda Kučíková	1 295	3 037	5,73	58	85,15
LSPP			17 599				
Závodní lékař			420				
Intenzivní péče							
ARO	doc.MUDr. Tomáš Gabrhelík, Ph.D.	Mgr. Terezie Koničková	14 648	379	6,27	9	74,53
Následná péče							
LDN	MUDr. Milan Forejtář	Karla Vrllová		1 738	21,39	120	97,11
Ošetrovatelská lůžka	MUDr. Milan Forejtář	Karla Vrllová		217	27,36	26	93,19
DIOP	MUDr. Milan Forejtář	Karla Vrllová		11	261,90	8	98,66
NIP	doc.MUDr. Tomáš Gabrhelík, Ph.D.	Mgr. Terezie Koničková		10	31,91	10	81,78
Komplexy							
Hematolog-trans.	MUDr. Yveta Stavařová	Bc. Olga Kunovská	71 916				
Klinická biochemie	MUDr. Tomáš Šálek	Bc. Bronislava Jahodová	140 221				
Mikrobiologie	MUDr. Nataša Bartoničková	Hana Rusová	82 105				
Zobrazovací metody	MUDr. Jiří Tesař, Ph.D.	Mgr. Svatařa Řezníčková	64 693				
Nukleární medicína	MUDr. Jaromír Bernátek	Eva Jenáčková	4 050				
Patologie	MUDr. Dagmar Dolínská	Eva Kolářová	5 266				
Ostatní							
Lékárna	PharmDr. Pavel Kurfürst, Ph.D.	Martina Machová					

Základní ekonomické, personální, kapacitní a výkonostní údaje

Ukazatel	2012	2013	2014
Ekonomické ukazatele (v tis. Kč)			
Nehmotný majetek (netto)	18 952	16 016	13 791
Hmotný majetek (netto)	1 952 683	1 938 415	1 868 680
Náklady celkem	1 930 000	1 944 030	1 947 694
Výnosy celkem	1 745 092	1 753 906	1 955 981
Výsledek hospodaření před zdaněním	-184 908	-190 124	8 287
Personální údaje			
Průměrný přepočtený počet zaměstnanců	2 083,92	2 104,26	2 096,76
Průměrný přepočtený počet lékařů	270,90	279,58	282,78
Kapacitní údaje			
Počet lůžek celkem	961	958	962
Počet akutních lůžek	797	794	798
<i>z toho: lůžka standard</i>	706	703	707
<i>z toho: lůžka JIP</i>	91	91	91
Počet následných lůžek	164	164	164
Počet sociálních lůžek (od 1.11.2013)	0	3	3
Výkonostní ukazatele			
Počet ambulantně oš. pacientů+komplementy	1 098 157	1 109 474	1 142 789
Počet hospitalizovaných pacientů(za zařízení)	39 511	40 346	39 974
Počet porodů	2 347	2 322	2 248
Počet narozených dětí	2 405	2 400	2 323
Prům. doba hospitalizace - akutní lůžka (dny)	5,24	5,01	4,99
Prům. doba hospitalizace - následná lůžka (dny)	25,34	21,91	22,05
Prům. obloženost - akutní lůžka	78,65	81,90	81,61
Prům. obloženost - následná lůžka	86,10	91,64	96,55
Počet operací celkem	16 424	14 637	14 083
<i>z toho: plánované operace</i>	14 129	11 966	11 347
<i>z toho: akutní operace</i>	2 295	2 671	2 736
Podíl reoperací	0,9	0,8	1,2



Kvalita, ochrana životního prostředí, majetkové vztahy a ostatní povinně zveřejňované informace

Ochrana životního prostředí

Při ochraně životního prostředí se KNTB řídí následujícími zákony a vyhláškami: Zákonem č. 201/2012 Sb., o ochraně ovzduší, Zákonem č. 254/2001 Sb., vodní zákon, Zákonem č. 76/2002 Sb., o integrované prevenci, Zákonem č. 350/2011 Sb., o chemických látkách a chemických směsích, Zákonem č. 114/1992 Sb., o ochraně přírody a krajiny, Zákonem č. 167/2008 Sb., o předcházení ekologické újmy a její nápravě, Zákonem č. 59/2006 Sb., o prevenci závažných havárií vybranými chemickými látkami nebo přípravky, Nařízením vlády č. 293/2011 Sb., o způsobu hodnocení rizik ekologické újmy a bližších podmínkách finančního zajištění, Vyhláškou č. 402/2011 Sb., o hodnocení nebezpečných vlastností chemických látek a chemických směsí a balení a označování nebezpečných chemických směsí, Vyhláškou č. 163/2012 Sb., o zásadách správné laboratorní praxe.

KNTB, a. s., se při nakládání s odpady řídí Zákonem č. 185/2001 Sb. o odpadech, Vyhláškou č. 381/2001 Sb., kterou se stanoví katalog odpadů, Vyhláškou č. 383/2001 Sb. o podrobnostech nakládání s odpady, Zákonem č. 167/1998 Sb. o návykových látkách ve znění pozdějších předpisů, Zákonem č. 259/2001 Sb. o pohřebnictví, Vyhláškou č. 306/2012 Sb., o podmínkách předcházení vzniku a šíření infekčních onemocnění a o hygienických požadavcích na provoz zdravotnických zařízení a ústavů sociální péče, Zákonem č. 18/1997 s., o mírovém využití jaderné energie a ionizujícího záření (atomový zákon).

Vyhláškou Ministerstva zahraničních věcí č. 64/1987 Sb., o evropské dohodě o mezinárodní silniční přepravě nebezpečných věcí (ADR) a č. 59/2006 "O udělení souhlasu k nakládání s nebezpečnými odpady", Obecně závaznou vyhláškou č. 9/2013 o odpadech Statutárního města Zlína a souvisejícím vnitřními normami KNTB, a. s.

Majetkové vztahy

Rozhodnutím valné hromady byl zvýšen základní kapitál společnosti peněžitým vkladem ve výši 24 800 tis. Kč (zapsáno v Obchodním rejstříku Krajského soudu v Brně dne 1. 8. 2014).

Ostatní informace dle §21 zákona o účetnictví

Aktivita v oblasti výzkumu a vývoje - nejsou.

Skutečnosti, které nastaly až po rozvahovém dni jsou:

- Dne 16. 3. 2015 valná hromada schválila odstoupení MUDr. R. Kučery z funkce člena představenstva společnosti, novým členem se stal MUDr. T. Gabrhelík, Ph.D. od 1. 4. 2015.

Jiné významné skutečnosti nenastaly pro naplnění účelu výroční zprávy.

Společnost nemá organizační složku v zahraničí.

Společnost nepoužívá žádné investiční instrumenty.

Předpokládaný budoucí vývoj společnosti

Krajská nemocnice T. Bati, a. s., vyvíjí maximální snahu o zlepšení kvality péče, udržení trendu moderní medicíny a její aplikaci v prostředí nemocnice.

Oblast zdravotnictví

- udržet si pozici krajské nemocnice mezi zdravotnickými zařízeními ve Zlínském kraji, maximální využitelnost lékařského a ošetrovatelského personálu
- udržet korektní a citlivý přístup lékařů a sester k pacientům
- sledovat trendy v poskytování moderní medicíny
- pokračovat v rozvoji nových metod
- pokračovat v posilování léčebné péče (certifikát ISO 9001, dozorové audity NASKL v laboratořích)
- rozvíjet včasnou diagnostiku a terapii a zlepšovat mezioborovou spolupráci u pacientů s malignitami
- aktivně spolupracovat mezioborově s ostatními zdravotnickými zařízeními ve Zlínském kraji
- získání statutu Traumatologického centra, kde nemocnice splňuje všechny předpoklady pro udělení statutu
- zlepšování komfortu a služeb pro naše pacienty

Oblast řízení lidských zdrojů

- podporovat aktivní účast na konferencích, kongresech, sympóziích a seminářích
- umožnit stáž na smluvně zajištěných pracovištích
- provést reakreditaci pro vzdělávání ve všech oborech
- věnovat pozornost k vytvoření podmínek pro získání nových a udržení vysoce erudovaných odborníků
- zaměřit se na zvyšování spokojenosti zaměstnanců

Oblast investic

- dokončení pořízení zdravotnických přístrojů plně z dotačních prostředků v rámci akce „Modernizace a obnova přístrojového vybavení komplexní onkologické péče KNTB Zlín II“
- pořízení zdravotnických přístrojů (magnetická rezonance, lineární urychlovač, PET/CT) v rámci akce „Modernizace a obnova přístrojového vybavení komplexní onkologické péče KNTB Zlín III“, na které byla podána žádost o finanční podporu dle vyhlášené 19. výzvy MZ ČR z Integrovaného operačního programu
- vybudování přístavby pro lineární urychlovač II (budova č. 21A)
- vybudování přístavby pro PET/CT (budova č. 22)
- vybudování přístavby pro magnetickou rezonanci II (budova č. 24)
- výstavba parkoviště pro veřejnost u budov č. 9 a 13
- zahájení 0. etapy výstavby centrálního pavilonu
- dokončení přemístění lékárny v areálu nemocnice do větších prostor
- dokončení III. etapy zateplení budov s finanční spoluúčastí operačních programů
- pokračovat v obnově zdravotnických přístrojů a ostatního technického vybavení potřebného pro bezproblémový chod nemocnice dle schváleného obchodního plánu pro období 2015-2018

Oblast ekonomická, provozně-obchodní

- vytvořit podmínky pro efektivní zdravotní péči a provozní činnost s cílem dosáhnout vyrovnaného hospodaření
- zkrácení lhůt splatnosti závazků vůči dodavatelům tak, aby se KNTB stala stabilní nemocnicí a důvěryhodným partnerem v obchodních vztazích
- věnovat zvýšenou pozornost struktuře zdravotní péče v návaznosti na finanční zdroje
- pravidelně vyhodnocovat limity léků a SZM dle jednotlivých primariátů
- nadále provádět nákupy prostřednictvím elektronických aukcí z důvodu transparentnosti a dosažení úspor při zachování kvality
- podporovat nabídky služeb jednotlivých oddělení zajišťujících další zdroje financování



Významné události roku 2014

LEDEN

Od letošního ledna má oddělení ústní, čelistní a obličejové chirurgie (ÚČOCH) zlínské Krajské nemocnice T. Bati, a. s. (KNTB), lůžkovou část se čtyřmi lůžky. Takové oddělení je mimo fakultní nemocnice jediné na Moravě. Žádná jiná nemocnice ve Zlínském kraji nedisponuje ani ambulantním, ani lůžkovým oddělením zmíněného oboru. Nejvíce se zabýváme extrakcemi zubů, ošetřením zánětů kolem hrotu zubních kořenů (cyst), zánětů čelistí a měkkých tkání.



ÚNOR



Dětské oddělení dostalo 20 tis. Kč od o. s. Korunka Luhačovice. Za finance pořídí televizor, dvě DVD a dva tablety. Dětskému odd. přispěli také zlínský hokejista 25.tis.Kč. Peníze budou vyčleněny na nákup přístroje na měření chloridů v potu. Slouží k testu, což vede k vyloučení závažného onemocnění cystické fibrózy. Sdružení Madio darovalo téměř stovku plyšových hraček, pro oddělení dětské, urologické a chirurgické. Plyšáci jsou od fanoušků florbalistů klubu Panthers Otrokovice.

BŘEZEN

Byla ukončena II. etapa zateplení budov v areálu KNTB. Týkala se budovy č. 11 – plicní oddělení, 13 - hematologicko-transfuzní oddělení, 15 – oddělení klinické biochemie a 48 – LDN. Stavební práce stály přes 33 miliony korun a zčásti je hradily dotace EU z Operačního programu Životní prostředí. Součástí výměny oken bylo osazení nových vnitřních parapetů a instalace venkovních předokenních žaluzií, aby se zamezilo přehřívání vnitřních prostor v letních měsících.



DUBEN



V kardiovaskulárním centru pro dospělé zahájili intervenční léčbu srdečních arytmí. V dubnu uskutečnili zdejší lékaři u prvních dvou pacientů tzv. radiofrekvenční ablací supraventrikulárních arytmí. Jde o výkon, kdy speciální elektrodou zavedenou přímo do srdce nemocného jsou v oblasti pravé síně pomocí elektrického proudu o vysoké frekvenci, tedy lokálním ohřevem, provedeny drobné cílené jizvy. Ty pak brání zacyklení elektrické aktivity síně a tím vzniku arytmií.

KVĚTEN

Úspěšnou mezioborovou spoluprací předvedli lékaři při náročné operaci nádoru u devětadvacetiletého muže. Podíleli se na ní hlavně onkologové, plastičtí chirurgové a neurochirurgové. Nádor bylo nutné odstranit rozsáhlou resekcí lbi zároveň s kožním krytem, nahradit kost implantátem a souběžně připravit kožní kryt ze stehna pacienta a našít mikroskopickou technikou do defektu vzniklého po resekci. Operace trvala cca 7,5 hodiny.



ČERVEN



Třicet monitorů BABYSENSE II obdrželo novorozenecké oddělení od brněnské Nadace Křižovatka. Přístroje za 74.100 korun pohlídnou dech novorozenců. Finance na nákup získala nadace od sponzorů: Continental Barum Otrokovice, ALPIQ Zlín, Teplárna Otrokovice, Energetika Malenovice, Elektrizace železnic, MITAS Zlín a HAMÉ Babice. Právě novorozenecké děti často nedýchají pravidelně, takže alarm monitoru upozorní, že dítě nedýchá a personál může situaci rychle řešit.

ČERVENEC

Kardiovaskulární centrum pro dospělé bylo hlavním organizátorem 13. Ročníku odborné konference Valašské srdce 2014, které se zúčastnilo 160 kardiologů, internistů a kardiologických sester ve Velkých Karlovicích a měla téměř 20 přednášek. Účastníci byli seznámeni s novinkami, mezi které patří používaná diagnostika a léčba plicní hypertenze nebo diagnostika syndromu spánkové apnoe, již provádí plicní oddělení KNTB a která souvisí s některými kardiologickými onemocněními.



SRPEN



Před 25 lety, 1. 8. 1989, byla v KNTB ustavena geriatrická péče. V průběhu čtvrtstoletí si geriatricie v KNTB vynuřila vývojové proměny prospěšné nejen pacientům, ale i funkční výkonnosti nemocnice. V současné době Centrum klinické gerontologie disponuje kapacitou 184 lůžek a zdravotníci centra se starají ročně o cca 2000 pacientů převážně vyššího věku. Lůžka jsou strukturálně specializována na akutní geriatrickou péči, následnou péči s rehabilitací, ošetrovatelskou péči a dlouhodobou intenzivní ošetrovatelskou péči (DIOP).

ZÁŘÍ

Začátkem září navštívil KNTB ministr zdravotnictví ČR MUDr. Svatopluk Němeček, MBA. V odd. nukleární medicíny se seznámil s plánovaným novým vybavením PET/CT, prohlédl si příjmovou ambulanci a pracoviště digestivní endoskopie v interní klinice a prošel ambulantní částí traumatologie. S vedením nemocnice a primáři diskutoval mj. o plánované výstavbě centrálního objektu, o zlepšujícím se hospodaření nemocnice a jejím dalším rozvoji.



Třídenní návštěvu Zlínského kraje zahájil prezident ČR Miloš Zeman návštěvou KNTB. Byl prvním prezidentem, který nemocnici navštívil.

Seznámil se s plánovanou výstavbou centrálního objektu, navštívil pacientky v lůžkovém oddělení interny a prohlédl si specializované pracoviště Kardiovaskulárního centra. Na setkání se zaměstnanci KNTB ocenil práci zdravotníků s tím, že by měla být jejich posláním a také náležitě oceněná.

LISTOPAD

Nabízíme nové možnosti v léčbě srdečních arytmií a srdečního selhání. Na základě jednání s VZP a ve spolupráci s lékařem FN Olomouc MUDr. M. Fedorcem byla zahájena resynchronizační léčba srdečního selhání implantací biventrikulárních kardiostimulátorů. Ty jsou určeny pro pacienty se srdečním selháním, kteří splňují určitá indikační kritéria. Tyto přístroje koordinací srdečního stahu současnou stimulací pravé i levé komory zlepšují srdeční funkci.



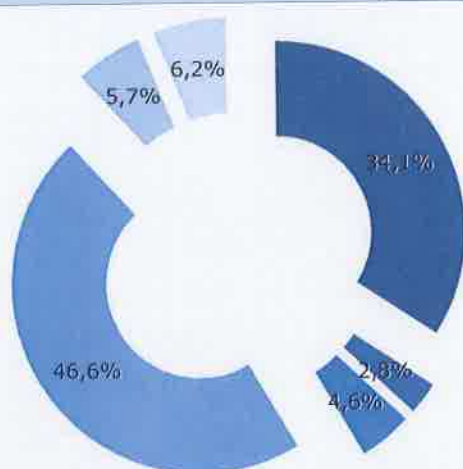
PROSINEC



KNTB uspěla v soutěži „Českých 100 nejlepších“ za rok 2014. Obdržela ocenění v oborové kategorii „Zdraví, vzdělání, humanita“. V pátek 28. listopadu 2014 ve Španělském sále Pražského hradu převzal ocenění potvrzující umístění ve zmíněné kategorii ředitel KNTB Pavel Calábek od náměstkyně pro legislativu a právo ministra zdravotnictví ČR Lenky Tesko Arnoštové. Mezi Českých 100 nejlepších se KNTB dostala už podruhé. Poprvé získala ocenění v roce 2006 ve stejné kategorii.

EKONOMIKA v datech

Celkové náklady a výnosy (tis. Kč)	2012	2013	2014
Výnosy	1 745 092	1 753 906	1 955 981
Náklady	1 930 000	1 944 030	1 947 694
Hospodářský výsledek	-184 908	-190 124	8 287
Náklady dle druhu (tis. Kč)	2012	2013	2014
Spotřeba materiálu	663 070	656 747	664 446
Energie	62 448	62 266	53 641
Spotřeba zboží	87 663	89 632	89 174
Osobní náklady	887 678	893 037	907 815
Odpisy	105 320	111 966	111 264
Ostatní náklady	123 821	130 382	121 354



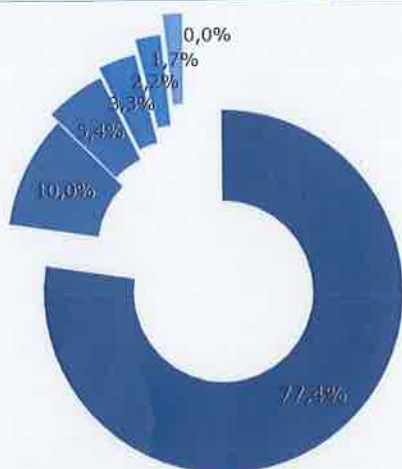
2014

- Spotřeba materiálu
- Energie
- Spotřeba zboží
- Osobní náklady
- Odpisy
- Ostatní náklady

Náklady spojené přímo s pacientem (tis. Kč)	2012	2013	2014
Léky	331 824	339 808	349 043
Krev a krevní deriváty	24 568	26 616	28 173
Spotřební zdravotnický materiál	226 166	216 742	220 852
Potraviny	24 352	25 444	25 464
Všeobecný materiál	30 372	31 181	23 915
DDHM	18 221	9 896	11 351
Ostatní	7 567	7 060	5 648
Celkem	663 070	656 747	664 446
Provozní náklady (tis. Kč)	2012	2013	2014
Voda	12 404	11 150	11 442
Plyn	7 381	8 278	7 427
Elektrická energie	21 211	22 203	17 609
Teplo	21 452	20 635	17 163
Opravy a udržování	54 177	53 803	55 203
Služby	45 859	49 786	43 969
Celkem	162 484	165 855	152 813



Tržby od zdravotních pojišťoven (tis. Kč)	2012	2013	2014	Meziroční změna	
				v tis. Kč	v %
Všeobecná zdravotní pojišťovna	1 255 591	1 222 078	1 361 407	139 329	11%
Česká průmyslová zdravotní pojišťovna	128 680	136 528	176 370	39 842	29%
Zdravotní pojišťovna Ministerstva vnitra ČR	65 976	74 478	94 870	20 392	27%
Revírní bratrská pokladna	33 962	42 447	58 761	16 314	38%
Oborová zdravotní pojišťovna	29 706	28 518	38 985	10 467	37%
Vojenská zdravotní pojišťovna	19 082	32 716	29 145	-3 571	-11%
Zaměstnanecká pojišťovna Škoda	96	111	46	-65	-59%
Zdravotní pojišťovna METAL-ALIANCE	2 527	0	0	0	
Zdravotní pojišťovna MÉDIA	0	0	0	0	
Celkem	1 535 620	1 536 876	1 759 584	222 708	14%



2014

- Všeobecná zdravotní pojišťovna
- Česká průmyslová zdravotní pojišťovna
- Zdravotní pojišťovna Ministerstva vnitra ČR
- Revírní bratrská pokladna
- Oborová zdravotní pojišťovna
- Vojenská zdravotní pojišťovna
- Zaměstnanecká pojišťovna Škoda
- Zdravotní pojišťovna METAL-ALIANCE
- Zdravotní pojišťovna MÉDIA



Investice

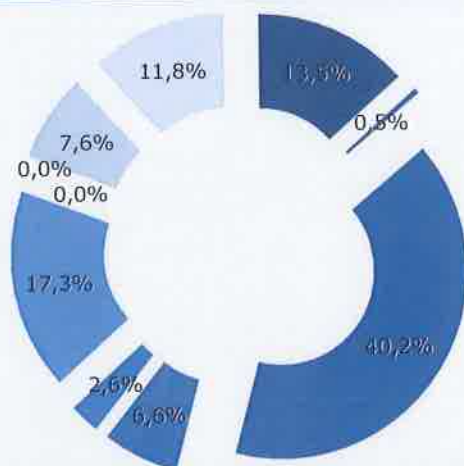
Investice (tis. Kč)	Celkové výdaje	Financování		
		Vlastní zdroje	Dary věcné a finanční	Dotace
Nehmotný majetek	1 414	1 414	0	0
Stavební investice	38 144	23 009	0	15 135
Stroje, dopravní prostředky	740	740	0	0
Výpočetní technika	1 148	1 148	0	0
Zdravotnické přístroje	78 746	20 750	113	57 883
z toho:				
Nukleární medicína	8 775	328	0	8 447
Anesteziologickoresuscitační oddělení	7 161	3 067	0	4 094
Gynekologicko-porodnické oddělení	6 120	157	0	5 963
Interní klinika	703	653	50	0
Oddělení zobrazovacích metod	8 321	1 448	0	6 873
Novorozenecké oddělení	542	283	0	259
Centrální operační sály	4 096	1 071	0	3 025
Oční oddělení	567	567	0	0
Patologické oddělení	966	0	0	966
Oddělení klinické biochemie	65	65	0	0
Plicní oddělení	641	0	0	641
ORL	620	620	0	0
Onkologické centrum	34 779	87	0	34 692
Hematologickotransfúzní oddělení	104	104	0	0
Oddělení klinické mikrobiologie	3 531	439	0	3 092
Neurologické oddělení	168	105	63	0
Drobné investiční nákupy	1 587	1 587	0	0
Investice celkem	120 192	47 061	113	73 018



Lidské zdroje

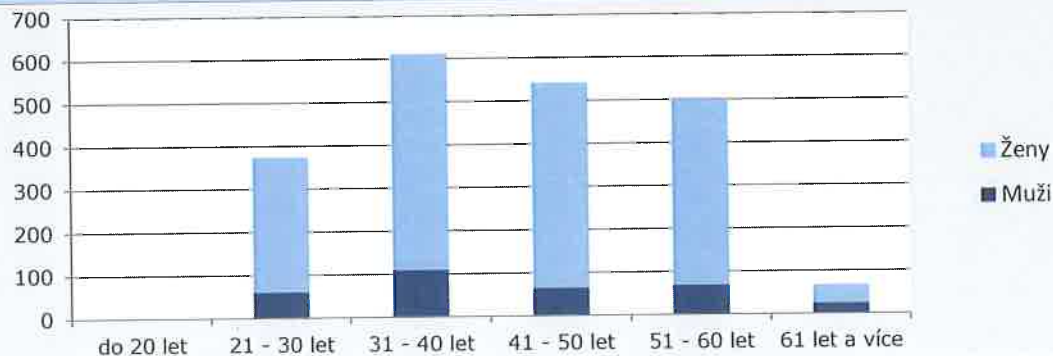
Průměrný přepočtený počet zaměstnanců	2012	2013	2014
Lékaři a zubní lékaři	270,90	279,58	282,78
Farmaceuti	9,83	10,66	9,81
Všeobecné sestry, porodní asistentky	852,35	843,08	842,38
Ostatní ZP nelékaři s odb. způsobilostí	137,78	142,00	139,10
ZP nelékaři s odb. a spec. způsobilostí	53,88	54,46	54,99
ZP nelékaři s pod odb. dohledem	346,80	353,85	362,16
Jiní odb. prac. nelékaři s odb. zpūs., dentisté	0,00	0,00	0,00
Pedagogičtí pracovníci	0,00	0,00	0,00
THP	164,09	168,34	158,68
Dělníci a provozní pracovníci	248,29	252,29	246,86
Celkem	2 083,92	2 104,26	2 096,76

2014



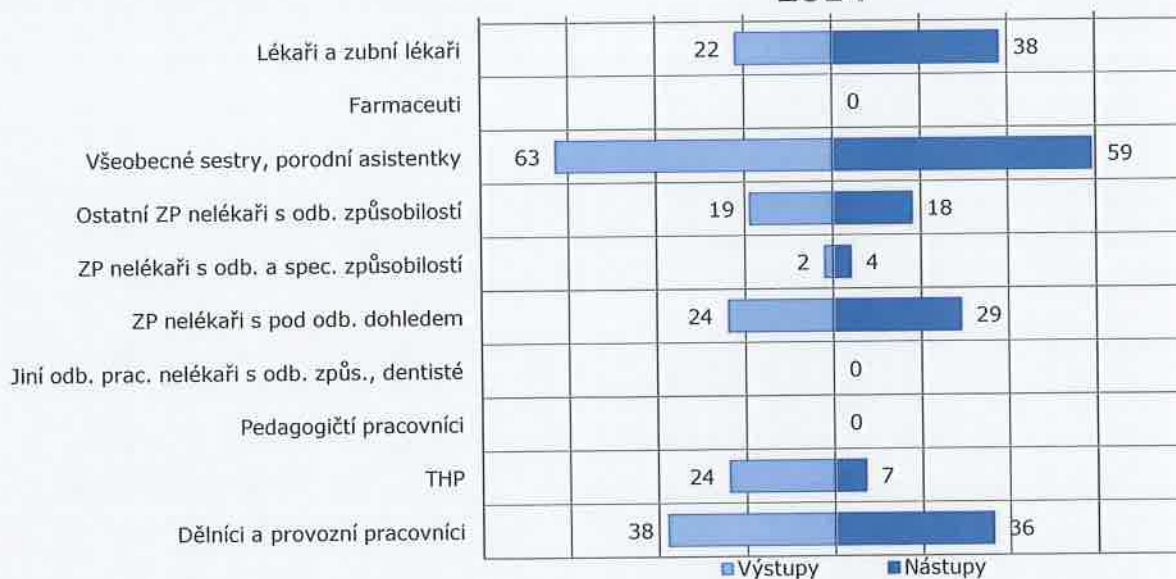
- Lékaři a zubní lékaři
- Farmaceuti
- Všeobecné sestry, porodní asistentky
- Ostatní ZP nelékaři s odb. způsobilostí
- ZP nelékaři s odb. a spec. způsobilostí
- ZP nelékaři s pod odb. dohledem
- Jiní odb. prac. nelékaři s odb. zpūs., dentisté
- Pedagogičtí pracovníci
- THP
- Dělníci a provozní pracovníci

Struktura zaměstnanců dle věku (stav k 31.12.2014)	Muži	Ženy	Celkem	Podíl v %
do 20 let	1	1	2	0%
21 - 30 let	60	314	374	18%
31 - 40 let	109	503	612	29%
41 - 50 let	64	478	542	26%
51 - 60 let	68	432	500	24%
61 let a více	24	43	67	3%
Celkem	326	1771	2 097	100%
Podíl v %	16%	84%	100%	



Nástupy a výstupy zaměstnanců	Nástupy		Výstupy	
	2013	2014	2013	2014
Lékaři a zubní lékaři	28	38	23	22
Farmaceuti				
Všeobecné sestry, porodní asistentky	38	59	41	63
Ostatní ZP nelékaři s odb. způsobilostí	12	18	11	19
ZP nelékaři s odb. a spec. způsobilostí	7	4	9	2
ZP nelékaři s pod odb. dohledem	27	29	23	24
Jiní odb. prac. nelékaři s odb. zpūs., dentisté				
Pedagogičtí pracovníci				
THP	16	7	11	24
Dělníci a provozní pracovníci	34	36	35	38
Celkem	162	191	153	192

2014



Publikační a přednášková činnost zaměstnanců

Anesteziologicko- resuscitační oddělení

Publikace

Málek J, Ševčík P, Bejšovec D, Gabrhelík T, Křikava I, Lejčko J, Mach D, Mixa V, Vojtíšková M. Léčba akutní pooperační bolesti. 3. vyd. Mladá fronta a.s., 2014. ISBN 978-80-204-2453-2.

Gabrhelík T, Bastlová P, Míková M. Rehabilitace v intenzivní péči. In: Ševčík P, Matějovič M, Černý V, Cvachovec K, Chytra I et al. Intenzivní medicína, 3.vyd. Galén, 2014. ISBN 978-80-7492-066-0.

Maláska J, Gabrhelík T et al., za projekt EPOSS. Použití antibiotik při léčbě těžké sepsy v intenzivní péči – výsledky projektu EPOSS (Česká republika). Farmakoterapie 2014,10:25-31.

Večeřa L, Turek R. Hodnoty difference silných iontů (SID) u kriticky nemocných pacientů s normálními hodnotami arteriálního pH, pCO₂, BE a HCO₃ a jejich vliv na mortalitu. Anest. Intenziv. Med. 2014, 25(2):88-97.

Gabrhelík T, Hanulík V, Jakubec P, Uvízl R, Doubravská L, Röderová M, Adamus M, Kolář M, Kolek V. Porovnání validity různých vzorků biologického materiálu z dýchacích cest a jejich přínosu v detekci původců nozokomiální pneumonie. KMIL 2015 – přijato.

Černý V, Gabrhelík T, Herold I, Mach D, Matějovič M, Stibor B. Analgezie a sedace dospělých pacientů v intenzivní péči. Anest. Intenziv. Med. 2014; 25(5):392-396.

Röderová M, Hanulík V, Gabrhelík T, Adamus M, Jakubec P, Kolek V, Uvízl R, Doubravská L, Kolář M. Validita klinických vzorků pro stanovení původce nozokomiální pneumonie. 18. pracovní setkání „Antibiotická politika“ Soláň 2014, 29.-31.5.2014. Sborník 18. pracovního setkání „Antibiotická politika“. Soláň 2014. IGA MZČR NT/14382

Uvízl R, Jakubec P, Klementová O, Hanulík V, Gabrhelík T, Doubravská L, Röderová M, Adamus M, Kolář M, Kolek V. Hodnocení výtěžnosti diagnostických metod v detekci etiologického agens u pacientů s nozokomiální pneumonií – pilotní studie. II. Kongres české pneumologické a ftizeologické společnosti ČLS JEP. Olomouc 2014.

Grant - Gabrhelík T et al. Stanovení validity odběru vzorků biologického materiálu u pacientů s nozokomiálními pneumoniemi. IGA MZČR NT 14382.

Přednášky

Gabryš M, Gabrhelík T. Neuromodulační léčba v Olomouckém kraji. 16.5.2014 – Hirschův den, Olomouc

Zelená A, Gabrhelík T, Uvízl R, Kučejová V. Efektivita respirační fyzioterapie u kriticky nemocných pacientů na UPV. Poster. 16.5.2014 – Hirschův den, Olomouc

Prasil P, Drac P, Axmann K, Behun J, Herkel T, Gabrhelík T. Selective nerve block as a part of management in patients with tendon injury - case series. Poster. 31.5.-3.6.2014 – Euroanesthesia2014 - Stockholm

Uvízl R, Jakubec P, Klementová O, Hanulík V, Gabrhelík T, Doubravská L, Röderová M, Adamus M, Kolář M, Kolek V. Hodnocení výtěžnosti diagnostických metod v detekci etiologického agens u pacientů s nozokomiální pneumonií – pilotní studie. 16. – 18.9.2014 - II. Kongres české pneumologické a ftizeologické společnosti ČLS JEP. Olomouc 2014

Lejčko J, Gabrhelík T. Intervenční algeziologie v ČR – quo vadis? 18. – 20.9.2014 – XV. Česko slovenské dialogy o bolesti – Harrachov

Gabrhelík T. NSAID v anesteziologické praxi – jak k nim přistupovat z pohledu EBM? 2. – 4.10.2014 – XXI.kongres ČSARIM, Olomouc

Centrální sterilizace

Pracoviště se podílí na školení zdravotnických pracovníků v problematice sterilizační techniky, validace sterilizačních pracovišť, předsterilizační přípravy, balení, sterilizačního procesu a souvisejících výkonů pro externí zájemce i pracovníky KNTB, a.s. . MUDr. Ivan Kareš je místopředsedou České společnosti pro sterilizaci (člen WFHSS – World Forum for Sterile Supply) a aktivně se podílí na organizaci dalšího vzdělávání lékařů i nelékařských zdravotnických profesí v problematice dezinfekce a sterilizace zdravotnických prostředků.

Nemocniční epidemiolog je lektorem v akreditovaných sanitářských kurzech pořádaných SZŠ a VOŠZ Zlín. V r. 2014 proběhly 2 kurzy sanitářů a 1 kurz řidičů DZS.

V hygieně rukou a bariérovém ošetřovatelském režimu bylo v r. 2014 proškolen celkem 1352 (!) pracovníků KNTB pod odbornou záštitou CSS v rámci Aesculap Akademie. V nemocnici tuto rozsáhlou akci organizovala Mgr. Jana Štěpánová, která působila též jako lektor.

Čelistní a obličejová chirurgie

V loňském roce jsme uspořádali 3 přednáškové půldenní kurzy pro členy oblastní stomatologické komory v regionech Vsetín, Uherské Hradiště a Kroměříž na témata:

MUDr. Václav Veselský -Problematika temporomandibulárního kloubu v ordinaci praktického zubního lékaře –anatomie, vyšetření, možnosti konzervativní terapie, intervenční výkony

MUDr. Štěpán Pohanka – Traumatologie zubů, parodontu a přilehlých tkání
MUDr. Ladislav Hlavica – Ošetření hendikepovaného a zdravotně kompromitovaného pacienta
MUDr. Rudolf Valenta – Náhlé příhody během stomatologického ošetření z pohledu praktického zubního lékaře

MUDr. Jiří Šimek – Obecné principy ošetření pacientů s antikoagulační terapií a medikací ovlivňujících osteoklastickou aktivitu skeletu čelistí v anamnéze
V září 2014 jsme byli součástí organizačního výboru Evropského maxillofaciálního kongresu v Praze s aktivní účastí.

Dětské oddělení

Každoročně pořádáme celostátní pediatriickou konferenci Festival kazuistik v Luhačovicích, která je velmi oblíbená mezi odbornou pediatriickou veřejností a která počtem účastníků (kolem 550) patří mezi největší akce v kraji, a krajský pediatriický seminář Zlínská 4. V září 2014 bylo naše oddělení spoluorganizátorem celostátního Pediatriického kongresu pořádaného Českou pediatriickou společností, který měl velký úspěch.

MUDr. Ťoukálková

1. Komplikovaný průběh Crohnovy choroby
 2. Nepodceňujeme s nemocí spojená rizika podvýživy – kongres pediatriů 11. Festival kazuistik, Luhačovice květen 2014
- Perianální změny u IBD – Kazuistický den Brno, květen 2014
Nutriaction II – International screening Meeting Pediatrics-Report Amsterdam- setkání nutričních týmů Evropy květen 2014
Výživa kojenců a batolat – krajský odborný pediatriický seminář Zlínská 4, Luhačovice, prosinec 2014

Nemoc ze strádání esterů cholesterolu CESD – spoluautor, časopis ČS pediatrie, srpen 2014

MUDr. Svitálková

- Můj pacient se sy Dravetové – pediatriický kongres 11. Festival kazuistik, Luhačovice, květen 2014
Velké trampoty malého muže – krajský pediatriický seminář Zlínská 4, Luhačovice, prosinec 2014

MUDr. Pešák

- Dětská kardiologická ambulance KNTB Zlín – kazuistiky – 11. Festival kazuistik, Luhačovice, květen 2014
Prevence náhlé smrti u sportovců – Zkrajský pediater. Seminář Zlínská 4, Luhačovice, prosinec 2014

MUDr. Vyoralová

- Enuresis nocturna
Akutní pyelonefritidy – krajský pediatriický seminář Zlínská 4, prosinec, Luhačovice 2014

MUDr. Burdová

- Není tumor jako tumor – 11. Festival kazuistik, Luhačovice, květen 2014

MUDr. Čamborová

- Etiologie Vitamin D rezistentní rachitidy u nevlastních sourozenců – spoluautor přednášky – Brněnský genetický den, září 2014
Pohled pediatra na využití potravních doplňků u dětí – Dny farmaceutické péče – doplňky stravy, Brno, září 2014

Centrum klinické gerontologie

CKG nadále vykazuje odborné aktivity v rámci České geriatrické a gerontologické společnosti. MUDr. Milan CKG pokračuje v tradici pořádání odborných celostátních akcí ČGGG a 5.9.2014 realizovalo již XIX. Zlínský Současně CKG oslavilo 25. výročí geriatrické klinické praxe v nemocnici Zlín.

CKG je členem evropské společnosti EUGMS

CKG nadále spolupracuje s UTB – fakulta humanitních studií v tématech ošetřovatelství a zdravotně sociální

CKG participovalo na pilotní studii MZ ČR v následné péči, na nutriční studii u kardiaků

CKG má vypracovaný program interního vzdělávání pro lékaře a ošetřovatelský personál.

CKG pořádá pravidelné měsíční edukační akce pro laiky, pečující o nesoběstačné pacienty.

MUDr. Milan Forejtář

- 12.3. Synkopa ve stáří / Brno /
- 18.3. Diabetes mellitus ve stáří / Zlín /
- 3.4. Sarkopenie a pády / Praha /
- 19.6. Nutriční podpora u demence / Soláň /
- 5.9. Hyponutrice – globální problém

MUDr. Zuzana Boháčová

- 18.3. Farmakoterapie ve stáří / Zlín /
- 5.9. Chronická nenádorová bolest / Zlín /

MUDr. Jiří Štěpančík

- 5.9. Nutriční stav hospitalizovaných pacientů

Gynekologicko-porodnické oddělení

1. Havelka P., Adamík Z, Zábranský F. et al: Embolie plodovou vodou. Kasuistika s dobrým koncem? Gynekolog, 1, 2010, 7-16
2. Havelka P., Kalist V., Adamík Z: Hormonálně substituční léčba u pacientek po léčbě pro zhoubný gynekologický nádor, Česká gynekologie, 2014, 3, 179-185.
3. Brychtová P., Havelka P.: Choriokarcinom – nečekaná diagnóza, kazuistika, Gynekolog, 2014, 1, 17-22.
4. Dhaifalah I, Andrys C, Drahosova M, Musilova I, Adamik Z, Kacerovsky M] Matern Fetal Neonatal Med. 2013 Aug 1. [Epub ahead of print]
Azurocidin levels in maternal serum in the first trimester can predict preterm prelabor rupture of membranes
5. Mára, Michal, Z. Adamík: Vybrané kazuistiky z gynekologické endoskopie
Současná aplikace suburetrální pásky a periuretrální agens u hypermobility uretry s těžkou insuficiencí uretrálního sfinkteru (kapitola 21), Mladá fronta Praha 2013, ISBN: 978-80-204-2901-8
6. Adamík Z: Periuretrální implantáty v léčbě inkontinence moči na podkladě insuficience svěrače uretry, Prakt Gyn 2013; 17(2): 146-148
7. Adamík Z: Suburetrální pásky a meshe v rekonstrukční pánevní chirurgii, Celostátní endoskopický kongres, Olomouc, 2014
8. Adamík Z: Sítky NUVIA, Konference urogynekologie, Jihlava
9. Adamík Z: Vývok suburetrálních pásek, Sliac 2014

Hematologo-transfuzní oddělení

„Zásady hemoterapie“, 3 celostátní semináře, zasedací místnost v jídelně KNTB Zlín, přednášela: MUDr. Stavařová Y., MUDr. Kadlčková E., MUDr. Pelková J.
Jarní hematologické sympozium, aktivní účast MUDr. Kadlčková E., MUDr. Pelková J.
XXVI. Olomoucké hematologické dny – aktivní účast MUDr. Kadlčková E.
Pracovní setkání spolupracujících hematologických a onkologických pracovišť Severní a střední Moravy v Prostějově – aktivní účast
„Cesty krve“ - konference ČČK ve Zlíně, přednáška „Dárcovství krve“, přednášela: MUDr. Stavařová Y.

Aktivní účast pracovníků HTO na semináři organizovaném pro pracovníky laboratorních a zobrazovacích oborů KNTB, a.s.
Výuka na UTB – Fakultě humanitních oborů ve Zlíně, MUDr. Pelková J.
Výuka na SZŠ a VŠ Zlín, MUDr. Kadlčková
Pravidelné přednášky „Dárcovství krve“ na středních školách – nábor nových dárců krve, MUDr. Stavařová Y.

Zapojení HTO do akce „Daruj krev s Českým rozhlasem“ (4x ročně)
Spolupráce s rádiem KISS Publicum a rádiem Zlín (2x ročně)
Spolupráce se „Sdružením Korunka Luhačovice“ – nábor nových dárců krve
Spolupráce HTO s nadací „Šance“ (nábor dárců kostní dřeně do celostátního registru)
Účast HTO na předávání plaket Dr. Janského
Organizování zásilek plazmy k průmyslovému zpracování f.

Chirurgické oddělení

Zaměstnanci pracoviště prezentovali řadu přednášek na evropských i domácích kongresech.
Vybrané publikace:

Josef Chudacek^a, Tomas Bohanes^a, Jiri Klein^b, Andrea Benedikova^c, Josef Srovnal^c, Marek Szkorupa^c, Pavel Skalicky^a, Jozef Skarda^d, Marian Hajduch^c, Cestmir Neoral^a. Detection of minimal residual disease in lung cancer. Biomed Pap Med Fac Univ Palacky Olomouc Czech Repub. 2014, 158(2):189-193

Jiri Klein, Josef Duša, Jozef Andel. Left carinal pneumonectomy with right bronchoplastic reconstruction via left thoracotomy. Translation Lung Cancer Research 2014, 3, 329-330.

Jiri Klein, Andrea Prokopová, Josef Srovnal, Josef Chudáček, Ivona Grygárková, Jozef Anděl, Josef Duša, Josef Skarda, Marián Hajdúch. Circulating tumor cells in the peripheral blood predict poor prognosis in surgically treated non-small cell lung cancer patients. Translation Lung Cancer Research 2014, 3, 320-321.

Infekční oddělení

1. Odborná konference ve spolupráci s kožním oddělením - 21.5.2014
MUDr. Macek - Očkování
MUDr. Panovcová - Virové hepatitidy B, C.
s. Oubělická - Virové gastroenteritidy
s. Březíková - Klíšťová encefalitida
2. XVIII. Česko-slovenský kongres o infekčních nemocech Plzeň - 19.6.2014
s. Pekařová - Stafylokokový syndrom opařené kůže

Interní klinika

MUDr. A. Adamíková - publikace:

1. Adamíková A. Gestační diabetes a rizika domácího porodu. In: Kvapil, M. Diabetologie 2014. Triton, 2014, s. 204-210.
2. Adamíková, A. Bazální inzulín v jedné denní dávce k metforminu: 26 týdnů, randomizovaná, titrační (treat-to-target) studie srovnávající inzulín detemir s inzulínem glargin u pacientů s diabetem 2. typu. Komentář ke studii. In: Kvapil, M. Diabetologie 2014. Triton, 2014, s.287-290.
3. Adamíková, A.: Novinky v terapii a diagnostice diabetes mellitus. Diabetologický den ve Zlíně. DiaZpravodaj. 29.11.2013.
4. Adamíková, A., Rybka, J. Nová perorální antidiabetika 2013. Interní medicína pro praxi. 2014, 16(3), 106-108.
5. Adamíková, A.: Hlavní dokončené studie v diabetologii v roce 2013. Postgraduální medicína 2014, 16, č. 4, s.416-419.
6. Adamíková A.: Diabetická neuropatie. In:Igor Karen, Štěpán Svačina a kol. Diabetes mellitus v primární péči. Axonite .CZ. s.r.o.Praha, 2014.
7. Adamíková A.: Lixisenatidum-agonista receptoru pro glukagon-like peptid 1 (GLP-1). Remedia 2014, 24(2), 68-72.
8. Adamíková A.: Principy terapie bazálním inzulínem u diabetu 2. typu. Kardiologická revue-Interní medicína 2014, 16(2), 144-147.
9. Adamíková A.: Změny hmotnosti po zahájení terapie inzulínem detemir v jedné denní dávce s a bez dietní intervence u pacientů diabetiků 2. typu s nadváhou nebo obezích bez zkušeností s inzulínoterapií: výsledky studie DIET (Impact of Dietary Intervention on Weight Change in Subjects With Type 2 Diabetes). DiaZpravodaj květen-červen 2014. www.DiaZpravodaj.cz
10. Adamíková, A., Rybka, J.: Dlouhodobě působící analoga a riziko hypoglykemických příhod. Vnitřní lékařství 2014, 60(9): 680-683.
11. Adamíková A. 50. výroční kongres EASD (European Association for Study of Diabetes), 15.-19. září 2014, Vídeň. DiaZpravodaj 9/2014.
12. Adamíková A. Převod pacienta léčeného inhibitory DPP-4 na terapii GLP-1 RA lixisenatidem. Zasláno do Kazuistik v diabetologii říjen 2014.
13. Adamíková A. Vysoký ABI index a prognóza pacienta s diabetem. Zasláno do Diabetologie 2015 11/2014.
14. Adamíková A. Recenze článku „Kardiovaskulární riziko u diabetiků a diabetiček“. Medicína pro praxi. 13.8.2014
15. Adamíková A Recenze článku „Možnosti terapie inzulínem v roce 2015“.Klinická farmakologie a farmacie. 5. 12. 2014
16. Adamíková A. Recenze článku „ Jak změnit nová farmaka léčbu diabetu?“. Klinická farmakologie a farmacie. 5.12. 2014.

MUDr. A. Adamíková - přednášky:

1. Adamíková, A.: Degludek-dlouhodobě působící bazální inzulínový analog. Seminář Diabetologického centra Zlín a NovoNordisk. Zlín, 23. 1. 2014
2. Adamíková, A.: Doporučení ESC pro diabetes, prediabetes a KV onemocnění-výstupy pro praxi. Seminář Diabetologického centra Zlín a NovoNordisk. Zlín, 23. 1. 2014.
3. Adamíková, A. Lyxumia: GLP1-RA lékový profil. Seminář Diabetologického centra Zlín a Sanofi-Aventis. Velké Karlovice, 14.-15.3.2014
4. Adamíková, A. Co může přinést do praxe nový ultradlouze působící inzulínový analog degludek. XIX. postgraduální diabetologický seminář. Brno 21.-22.3.2014
5. Adamíková, A. Inzulínolamy. Hlavalamy 2014. Symposium Diabetologického centra Praha Motol, Diabetologického centra IK FN Plzeň Lochotín a Centra preventivní kardiologie III. IK VFN. 4.-5.4.2014, Mikulov.
6. Rybka, J., Adamíková A.: Patofyziologie-teoretický základ moderního pojetí terapie diabetu typu 2. 11. vědecká konference,Topolčianky, 23.3.2014, Slovenská republika.
7. Adamíková, A.: Jak dlouhé mohou být kroky k inzulínu? Seminář (přednáška a workshop) Diabetologického centra Zlín a Novo Nordisk, 29. 9. 2014 Zlín.
8. Adamíková, A.: Klinické zkušenosti s přípravkem LYXUMIA. Seminář Sanofi Diabetes, Brno 7. 10. 2014.
9. Adamíková, A.: Hypoglykemie a rizika u starších pacientů s diabetem 2. typu. XXI. kongres České internistické společnosti ČLS J. E. Purkyně. Brno 15.-18. 10. 2014+předsednictví sekce Diabetologie II.
10. Adamíková, A.: Léčba diabetu v těhotenství a inzulín Lantus. 13. Pracovní diabetologické dny „Cesta životem s diabetem“. Lanterna, Velké Karlovice, 21.-22.11. 2014+předsednictví celé akce.

MUDr. Jana Andělová - přednáška:

- pro internisty a diabetology Vsetín- 11.3.2014- na téma: Zahájení a intenzifikace léčby diabetu mellitu.

MUDr. Zdeněk Coufal - přednášky:

Ischemická choroba srdeční - nové doporučené postupy, SPL Zlín, 6.1.2014
Vysoké dávky statinu u akutního koronárního syndromu, SPL Zlín, 6.1.2014
I by-passy jednoho krásného dne zdegenerují a uzavřou se. Co pak?
XVII. Lázeňské kardiologické dny, 10.-11.1.2014, Teplice nad Bečvou, 11.1.2014
Užiteční pomocníci, Workshop Triky a doznání, Špindlerův Mlýn, 29.1.2014
Fibrilace síní a hypertenze, nová antikoagulancia, P2P workshop Zlín, 18.2.2014
Existuje rozdíl mezi ACE inhibitory a sartany v klinické praxi?, SPL Zlín, 18.3.2014
Fibrilace síní a hypertenze, nová antikoagulancia, P2P workshop Uherské Hradiště, 19.3.2014
Akutní koronární syndrom, SPL Zlín, 24.3.2014
Fibrilace síní a hypertenze, nová antikoagulancia, P2P workshop Kroměříž, 27.3.2014
Workshop intervenční kardiologie, IKEM Praha
Poster: PCI u pacientů po CABG, Výroční sjezd České kardiologické společnosti Brno, 4.-7.5.2014, 6.5.2014

Rivaroxaban v praxi, Kardiologický seminář Bayer, Zlín, 20.5.2014
Dabigatran v prevenci iktů u nevalvulární fibrilace síní, SPL Uherské Hradiště, 11.6.2014
Novinky ze zlínského Cathlabu, 13. ročník celokrajského kardiologického semináře Valašské srdce, 14.6.2014

Dabigatran v prevenci iktů u nevalvulární fibrilace síní, SPL Kroměříž, 19.6.2014
Čejkovické dny intervenční kardiologie (I.KAK FNUSA-ICRC), Užiteční pomocníci, 6.9.2014
První fixní trojkombinace v léčbě hypertenze, SPL Zlín, 7.10.2014
Je stáří nemoc?, Klub seniorů Žlutava, 14.10.2014
Transradial approach for bifurcation lesions, 3rd AIM Radial, Chicago, IL, USA, 23.-25.10.2014, 23.10.2014

Kardiologický workshop Nemocnice na Homolce: IVUS, OCT, NIRS vedení koronárních intervencí, pasivní účast, 20.11.2014
Malmö Center of Excellence November 25/26, 2014, pasivní účast,

MUDr. Zdeněk Coufal - publikační aktivita:

Z. Coufal, M. Gřiva, R. Náplava
Neobvyklá intervence na nativní tepně u pacienta po aortokoronárním bypassu, Vnitř Lék 2014; 60(4): 289-292

Z. Coufal
Use of EPC-capturing stent in patient with acute coronary syndrome and high bleeding risk, Minerva
Cardioangiol. 2014 Oct;62(5):427-31. (IF 0.481)

MUDr. Vít Gloger, MUDr. Dagmar Langová

Opakované výboje implantabilního kardiovertru-defibrilátoru po vysazení amiodaronu z důvodu tyreotoxikózy s řešením tyreoidektomií a opětovným nasazením amiodaronu
XXI. kongres České internistické společnosti

MUDr. Martin Gřiva, Ph.D.

Paliativní péče v kardiologii. Přednáška byla koncipována jako seminář v rámci Paliativního centra 16.12.2014.

MUDr. V. Kojcký - publikace:

June 2014 Vol. 23 No 2: 141-146
MUDr. V. Kojcký et al.: A Single or Split Dose Picosulphate/Magnesium Citrate Before Colonoscopy: Comparison Regarding Tolerance and Efficacy with Polyethylene Glycol. A Randomized Trial J Gastrointest Liver Dis,

MUDr. V. Kojcký Krvácení do proximální části zažívacího traktu, InterniMed 2014, 16(4): 152-154

MUDr. V. Kojcký - přednášky:

MUDr. V. Kojcký Diferenciální diagnostika hypergastrinemíí. Celoústavní seminář lékařů nemocnice Hodonín, 26.2.2014

MUDr. V. Kojcký Koloskopie v ordinaci praktického lékaře, 16.4.2014 Regionální seminář praktických lékařů Brno

MUDr. V. Kojcký D vitamin D u pacientů s IBD, XIX rožnovský gastroenterologický den, 30.5.2014 Srdeční selhání je nemoc srdce nebo zažívacího traktu - Valašské srdce, Velké Karlovice, 14.-15.6.2014

4.11.2014 Astma a reflex - celoústavní seminář sester KNTB
11.11.2014 Seminář PL Zlín Příprava pacienta ke koloskopii
27.11.2014 Moderní inhibitory protonové pumpy. Seminář PL, Rožnov p.R.
5.12.2014 Příprava pacienta před kolonoskopickým vyšetřením, 13. vzdělávací a diskuzní gastroenterologické dny, K. Vary

Kožní oddělení

- Segmentární Darierova choroba.
Tomková H. Dermatologický seminář Kouty nad Desnou dne 14. 2. 2014
- Cestovatelské dermatózy.

Šternberský J. Mezioborový seminář 21.5.2014 - infekční a kožní odd. KNTB, a.s. Zlín
- Lékové exantémy z praxe.
Tomková H. Mezioborový seminář 21.5.2014 - infekční a kožní odd. KNTB, a.s. Zlín
- Sexuálně přenosné choroby.
Horká E. Mezioborový seminář 21.5.2014 - infekční a kožní odd. KNTB, a.s. Zlín
- Depistáž a dispenzarizace u pohlavních chorob.
Holanová V. Mezioborový seminář 21.5.2014 - infekční a kožní odd. KNTB, a.s. Zlín
- Ekzémová onemocnění.
Tomisová H. Mezioborový seminář 21.5.2014 - infekční a kožní odd. KNTB, a.s. Zlín
- Život s lupénkou.
Vaculčíková M. Mezioborový seminář 21.5.2014 - infekční a kožní odd. KNTB, a.s. Zlín
- Lékové exantémy.
Tomková H. XIX. Zlínský geriatrický den 5.9.2014
- Kazuistiky tropické dermatologie.
Šternberský J. Přednáška pro SPL Zlín 6.10.2014
- Type 1 Segmental Darier's Disease Treated with Carbon Dioxide Laser.
Tomková H., Kykalová K., Pock L., Šternberský J. 23rd Congress of the European Academy of Dermatology and Venereology, Amsterdam 8.-12.10.2014

Lékárna

Mgr. Martin Vodička 23. - 24. května 2014 4 metody klinické farmacie – kazuistika. VIII. Kongres praktického lékařství, Olomouc
6. června 2014 Polyfarmakoterapie u geriatrických nemocných v klinických kazuistikách z pohledu klinického farmaceuta. XVIII. Pracovní dny klinické farmacie, Polyfarmakoterapie ve stáří – možnosti spolupráce klinických farmaceutů, farmaceutů a geriatrů, Praha
3. - 4. října 2014 Vodička M., Ťoukálková L. Pankreatitida po azathioprinu u dítěte. 4. Kongres České odborné společnosti klinické farmacie, Farmakoterapie ovlivňující imunitní systém, Praha

Oddělení lékařské mikrobiologie

16.PG Kurz sepse a MODS, Ostrava - Přednáška Zinforo (Ceftarolin), 21.1-24.1.2014
Konference - Vyšetřovací metody - Pomoc v klinické medicíně VII – Přednáška Anaerobní bakterie, 29.4.2014

ATB politika Soláň - 2014, přednáška Profylaxe v gynekologii a porodnictví, 29-31.5.2014
Přednáška Zinforo (Ceftarolin), urologické odd. KNTB, 26.6.2014
XXII. Moravsko-slovenské mikrobiologické dny, Luhačovice - Přednáška Zánětlivé komplikace předčasného odtoku plodové vody-diaagnostika a léčba, 2-4.10.2014
XXXIII. výroční konference SVL ČLS JEP Karlovy Vary - Přednáška Infekční onemocnění-role klarithromycinu? 6.11.2014
Přednáška, KNTB Zlín - Poznámka k makrolidům, 18.11.2014
Přednáška, Zlín (plicní oddělení) - Pneumonie a ATB terapie, 24.11.2014
Přednáška, Opava - Klacid i.v. v terapii v nemocnici, 2.12.2014
Oponent práce – Karen, Havlík, Kolek, Matoušková, Dyrhonová : Racionální antibiotická terapie respiračních, močových a kožních infekcí v ordinaci všeobecného praktického lékaře 2014/15 – druhé vydání, Centrum doporučených postupů pro praktické lékaře SVL ČLS JEP

Neonatologické oddělení

J.Macko

Biomedical Papers, 2014 (vol. 158), issue 4 Biomed Pap Med Fac Univ Palacky Olomouc Czech Repub. 2014, 158(4):591-595 | 10.5507/bp.2013.066

Skin conductance as a marker of pain in infants of different gestational age

Jozef Macko^a, Daqmar Moravcikova^b, Lumir Kantor^c, Martina Kotikova^a, Petr Humpolicek^{d,e}

Porovnání dvou nejčastějších metod na stanovení celkového bilirubinu u novorozenců

Authors

Šálek T.^a, Macko J.^b, Šafařík P.^a, Pšenčík M.^a, Friedecký B.^c

Clin. Biochem. 2014 – v tisku

Přednášky:

XIII. krajský perinatologický den březen 2014

J. Macko – „Analýza neonatálních výsledků Zlínského kraje v roce 2013“

J. Macko – „Pozdní podvaz pupečníku, milking, zkušenosti, doporučení“

Pediatrický kongres s mezinárodní účastí – Zlín 2014

J. Macko – Fetální a neonatální percepce bolesti

J.Macko, H.Tkadlecová- Kongenitální rubeolozní syndrom

XXX. neonatologické dny s mezinárodní účastí – Praha říjen 2014

J.Macko – Pozdní respirační morbidita rizikových novorozenců

Pediatrické fórum Zlínské čtyřky – Luhačovice listopad 2014

J.Macko – Pozdní morbidita a sledování nezralých novorozenců

Rok 2014 – přednáškový blok (4 místa na Moravě – Kyjov, Kroměříž, Uherské Hradiště, Mikulov)

Neurochirurgické oddělení

Výuková a vědecká činnost:

1. Referenční pracoviště firmy Johnson and Johnson a Medtronic mininvasivita (Filip, Linzer, Kremr, Šámal)
Výukové operace spondylochirurgické miniinvasivity
ČR: Ostrava,
Zahraničí : Slovensko, Polsko
2. Projekt komplexní léčba osteopatických zlomenin –spoluautoři – podáno na MZ ČR prosinec 2014
3. Publikační odborná činnost:
4. Výuka předmětu vybrané kapitoly z neurochirurgie na fakultě zdravotních věd Ostravské univerzity (16 hod. v semestru).
5. V rámci akreditovaného pracoviště školitelé pro lékaře v přípravě II atestace z oborů neurologie, chirurgie, ortopedie v rámci regionu (2 lékaři z okolních nemocnic a 1 lékař KNTB)
6. Výuka mediků v rámci LF Olomouc

Časopisy:

1. Linzer P, Filip M, Šámal F, Jurek P ŠáleK L, Gajdoš M , Jarkovský J :Comparison of Biochemical Markers of Muscle Damage and Inflammatory Response Between the Open Discectomy, Microsurgical Discectomy, and Microsurgical Discectomy Using Tubular Retractor - Journal of Neurological Surgery akceptováno k přijetí (7/14) IIF = 0.41
2. Filip M., Šámal F., Linzer P., Jurek P., Strnad J.: Bioactive Implants in Cervical Spine Injury- Original research(from 1995- 2011) Global Journal of Medical Research ISSN 0975-5888 vol 14 (2014) p15-26 [BEZ IF
3. Filip M, Linzer P, Jurek P, Kremr J, Tesař J.: Spine Injury – The consultation network based on the VPN (Virtual Privat Network) - Chir. Narzadow Ruchu Ortop. Pol., 2014; 79: 217-219 [BEZ IF
4. Linzer P, Filip M: Syndrom komprese kaudy v těhotenství: kazuistika Neurol.pro praxi 2014, 15(6)

Aktivní přednášková činnost mezinárodní či celostátní kongresy:

Lékaři: zahraničí 3 x, domácí 8 x
Sestry: domácí 5x

Neurologické oddělení

prim. MUDr. Jan Bartoník: Současné možnosti terapie ischemické cévní mozkové příhody

Oddělení nukleární medicíny

Přednášky

Vedecká pracovní schodza, Nemocnice POPRAD, Slovensko, 24.4.2014, mezinárodní účast
Bernátek Jaromír, Páterová Jana: Nukleární medicína, molekulární zobrazování a SPECT/IdCT
6. Setkání uživatelů DaTSCAN, Velké Meziříčí, 15.5.2014, mezinárodní účast
Bernátek Jaromír, Páterová Jana: Diferenciální diagnostika demencí a molekulární zobrazování- „prospektivní“ přístup
Konference Vyšetřovací metody – pomoc v klinické medicíně VII, KNTB, a.s. ZLÍN, 29.4.2014
Králová Věra, Krajčová Milena: Perfúzní a ventilační scintigrafie plíc
Slámová Terezie, Králová Věra: Dynamická scintigrafie jícnu
Langrová Miloslava, Králová Věra: Detekce sentinelových uzlin
51.dny nukleární medicíny, Kongres hotel Jezerka, SEČ, 12.-14.11.2014, mezinárodní účast
Klinický přínos kombinovaného scintigrafického vyšetření dopaminergního transportního systému s rCBF v diferenciální diagnostice demencí – srovnání retrospektivně a prospektivně získaných dat; Bernátek Jaromír, Páterová Jana
Význam detekce symetricky snížené perfúze v mediální kůře gyrus frontalis superior při vyšetření rCBF pomocí SPECT HMPAO u pacientů s podezřením na demenci – předběžné výsledky; Bernátek Jaromír, Páterová Jana, Kraičová Milena

Oční oddělení

3. Přednášková a publikační činnost v roce 2014 (viz příloha):
Odborné oční semináře:
jednou týdně konáme oční semináře pro lékaře očního odd.- témata z odborné oční literatury
24.9.2014 jsme organizovali Pracovní setkání oftalmologů Zlínského kraje s přednáškami lékařů našeho očního odd. , Zlín
V rámci dalšího vzdělávání lékařů se lékaři našeho oddělení aktivně i pasivně zúčastňují celostátních i mezinárodních oftalmologických kongresech.

OIPOO

Od r.2008 jsme součástí sdružených pracovišť KNTB,a.s. s odbornou akreditací pro výchovu v intenzivní medicíně.Po celý rok u nás stážují lékaři z celé nemocnice

v rámci své povinné předatestační přípravy. Pro ně průběžně připravujeme přednášky na různá, často aktuální odborná témata. Přednáším na různých mezioborových seminářích. Nepublikuji.

Naše ICU představuje zázemí pro operatéry a jelikož v naší nemocnici máme skvělé operatéry, řešíme pacienty z celého kraje, v chirurgii z celé Moravy. V odborné společnosti se osobně známe, takže spolupráce je výborná.

Oddělení klinické biochemie

1. Šálek T., Ponížil P.: Estimated glomerular filtration rate in diabetic patients *Klin. Biochem. Metab.*, 22 (43), 2014, No. 1, p. 4-7.
2. Jabor, A., Franeková, J., Kubíček, Z., Šálek, T.: eGFR a problémy interpretace rovnic CKD-EPI *Klin. Biochem. Metab.*, 22 (43), 2014, No. 1, p. 8-10.
3. Sergey Zakharov, Daniela Pelclova, Tomas Navratil, Jaromir Belacek, Ivana Kurcova, Ondrej Komzak, Tomas Salek, Jiri Latta, Radovan Turek, Robert Bocek, Cyril Kucera, Jaroslav A Hubacek, Zdenka Fenclova, Vit Petrik, Martin Cermak and Knut Erik Hovda Intermittent hemodialysis is superior to continuous veno-venous hemodialysis/hemodiafiltration to eliminate methanol and formate during treatment for methanol poisoning. *Kidney Int advance online publication*, March 12, 2014; doi:10.1038/ki.2014.60 IF 7,9
4. Přednáška: Vnitřní prostředí, preanalytika a principy měření Autor: RNDr. Pavel Šafařík Místo konání: Odborná konference: „VYŠETŘOVACÍ METODY - pomoc v klinické medicíně VII.“ KNTB Zlín duben 2014
5. Přednáška: Faktory ovlivňující preanalytickou fázi biochemických laboratorních vyšetření , Autor: Mgr. Radka Poláchová , Místo konání: Odborná konference: „VYŠETŘOVACÍ METODY - pomoc v klinické medicíně VII.“ KNTB Zlín, duben 2014
6. Přednáška: Kde se skrývá paraprotein? - kazuistiky Autor: MUDr. Irena Kurfürstová, Ing. František Dvořáček Místo konání: Odborná konference: „Freelite - Hevylite“ Hradec Králové květen 2014
7. Kurfürstová I., Šálek T., Kadlčková E.: Renální insuficience při onemocnění myelomem z lehkých řetězců, *Interní Med.* 2014; 16(4): 164-166
8. Přednáška: Porovnání dvou metod stanovení bilirubinu u novorozenců, Autor: RNDr. Pavel Šafařík, Ing. Marek Pšenčík, MUDr. Tomáš Šálek Ph.D., MUDr. Josef Macko Ph.D., RNDr. Bedřich Friedecký Místo konání: XXXIII. Regionální pracovní dny klinické biochemie Prosinec 3-5. 2014, Karlova Studánka
9. Šálek T., Palička V. Comparison of creatinine clearance and estimated glomerular filtration rate in patients with chronic kidney disease. *Klin. Biochem. Metab.* 2014, 22 (43), No. 3,
10. Martin J., Gasljevic V., Šálek T., Horvath A., Borg C., Flegar Mestric Z., Jakovcic, M., Šilhavík J., Adonics A., Szlamka Z., Brincat I., Buttigieg, D., Ciantar, N., Sciortino A., Mifsud A., Adkins A., Bennett, T., Rice, K., Taylor, Y. Comparison of Approaches and Measurement of Continuing Professional Development for Specialists in Laboratory Medicine within Four European Countries. [Accepted for publication in *Clinical Chemistry and Laboratory Medicine*; 09 June 2014] IF 3,009
11. ZAKHAROV, Sergey, Ivana KURCOVA, Tomas NAVRATIL, Tomas SALEK, Martin KOMARC a Daniela PELCLOVA. Is the Measurement of Serum Formate Concentration Useful in the Diagnostics of Acute Methanol Poisoning? A Prospective Study of 38 Patients. *Basic & Clinical Pharmacology & Toxicology* [online]. 2014. ISSN 1742-7843. Dostupné z: doi:10.1111/bcpt.12338 IF 2,294
12. Martin, Jan, Dorianne Buttigieg, Josef Šilhavík, Zlata Meštrić Flegar, Alison Adkins, Visnja Gasljevic, Tomáš Šálek, et al. 2014. Enhance It - Enhancing Hospital Laboratory Standards for Continuing Professional Development: Transnational Evaluation of a Novel CPD Activity for Biomedical Scientists. *American Journal of Educational Research* 2014 (11): 1110-14. Viděno prosinec 1. IF 2,275
13. Zima Tomáš, Racek Jaroslav, Tesař Vladimír, Viklický Ondřej, Teplan Vladimír, Schuck Otto, Janda Jan, Friedecký Bedřich, Kubíček Zdeněk, Kratochvíla Josef, Rajdl Daniel, Šálek Tomáš, Kalousová Marta A Granátová Jana. Doporučení k diagnostice chronického onemocnění ledvin (odhad glomerulární filtrace a vyšetřování proteinurie). *Aktuality v nefrologii.* 2014; roč. 20, č. 2, s. 59-76. ISSN: 1210-955X; 1213-3248 (elektronická verze).
14. Přednáška: Accreditation of CPD activities in Czech Republic; Autor: Tomáš Šálek Místo konání: Malta, Valletta, 1-3.12.2014
15. Přednáška: Progress report Czech Republic- Liverpool dissemination activity Autor: Tomáš Šálek, Místo konání: Malta, Valletta, 1-3.12.2014
16. MARTIN J. — GASLJEVIC V. — ŠÁLEK, Tomáš, et al. Comparison of Approaches and Measurement of Continuing Professional Development for Specialists in Laboratory Medicine within Five European Countries. *Klinická biochemie a metabolismus*, 2014, roč. 22, č. 2, s. 98-99. ISSN: 1210-7921.
17. ŠÁLEK, Tomáš — JAHODOVÁ, B. — ŠILHAVÍK, J. Celoživotní vzdělávání laborantů - projekt ENHANCE IT. *Klinická biochemie a metabolismus*, 2014, roč. 22, č. 2, s. 98. ISSN: 1210-7921

18. Přednáška: Metafylaxe močových kamenů ; Autor: MUDr. Tomáš Šálek, Vetín 29.5.2014
19. Přednáška: criteria for accreditation and evaluation for local hospital CPD activities Author: MUDr. Tomáš Šálek Zagreb, Croatia 16.3.2014
20. Přednáška: National report from Czech Republic MUDr. Tomáš Šálek, 2.nd Transnational meeting of Enhance It project in Zagreb, Croatia 15.3.2014
21. Poster: Leonardo da Vinci Partnership Project Enhancing Hospital Laboratory Standards for Continuous Professional Development: A Quality Improvement Toolkit, Authors: Jan Martin, Faculty of Science and Engineering, University of Wolverhampton, Wolverhampton, UK; Višnja Gašljević, Croatian Metrology Society, Zagreb, Croatia; Zlata Flegar-Meštrić, Department of Clinical Chemistry and Laboratory Medicine, Merkur University Hospital, Zagreb, Croatia; Tomáš Šálek, Clinical Biochemistry Department, Tomas Bata Regional Hospital, Inc, Czech Republic; Attila Horváth, Horvath and Dubecz Consulting Ltd, Hungary; Charles Borg Mater Dei Hospital, Malta Venue: IFCC kongres Istanbul, June 2014
22. Přednáška: Enhance It - Enhancing Hospital Laboratory Standards for Continuing Professional Development: Transnational Evaluation of a Novel CPD Activity for Specialists in Laboratory Medicine

Authors: Jan Martin, *University of Wolverhampton* (United Kingdom) Dorianne Buttigieg, *Mater Dei Hospital* (Malta) Josef Silhavik, *Tomas Bata Regional Hospital* (Czech Republic) Zlata Flegar-Meštrić, *University Hospital Merkur* (Croatia) Alison Adkins, *University of Birmingham* (United Kingdom) Visnja Gasljevic, *Croatian Metrology Society* (Croatia) Tomáš Šálek, *Tomas Bata Regional Hospital* (Czech Republic) Attila Horvath, *Horvath and Dubecz Consulting Ltd* (Hungary) Charles Borg, *Mater Dei Hospital* (Malta) Mladen Jakovic, *Croatian Metrology Society* (Croatia) Adrienn Adonics, *Horvath and Dubecz Consulting Ltd* (Hungary) Zsófia Szlamka, *Horvath and Dubecz Consulting Ltd* (Hungary) Ian Brincat, *Mater Dei Hospital* (Malta) Noel Ciantar, *Mater Dei Hospital* (Malta) Anna Lisa Sciortino, *Mater Dei Hospital* (Malta) Tracey Bennett, *Shrewsbury and Telford Hospital* (United Kingdom) Kirstie Rice, *New Cross Hospital* (United Kingdom) Yvette Taylor, *Birmingham Children's Hospital* (United Kingdom)

Konference: The future education, 12-13. Červen 2014, Místo konání: Florence, Itálie

23. Poster: Leonardo da Vinci Partnership Project: Enhance it Šálek T.¹, Martin J.², Gasljevic V.³, Horvath A.⁴, Borg Ch.⁵, Meštrić Flegar Zlata.⁶, Jakovic M.², Silhavik J.¹, Adonics A.⁴, Szlamka Z.⁴, Brincat I.⁵, Buttigieg D.⁵, Ciantar N.⁵, Sciortino A.⁵, Adkins A.⁷, Bennett T.⁸, Rice K.⁹, Taylor Y.¹⁰
Místo konání: Liverpool UK, Konference EurolabFocus, 7-10 říjen 2014

Onkologické centrum

Brněnské onkologické dny - poster :

Polášková J, Kohoutek M : Syndrom vyhoření u zdravotnických pracovníků onkologie - pilotní studie , první zkušenosti

Oto-rhino-laryngologické oddělení

ORL oddělení nadále pořádá klinické semináře pro ORL specialisty Zlínského kraje – v roce 2014 proběhly celkem 2, s otologickou a onkologickou tematikou.

V prosinci 2014 v rámci Schůze spolku lékařů ZK předneseno sdělení „Současné možnosti chirurgické léčby sluchových poruch“ (Světlík).

Ortopedické oddělení

MUDr. Jurica Milan, MUDr. Janečka Tomáš – Podpora zdraví – 4x ročně akce pro veřejnost ve spolupráci s českou obuvnickou asociací.

Oddělení zobrazovacích metod

• Tesař J.: Krajské datové úložiště obrazových dat pro nemocnice zřizované zlínským krajem, X. mezinárodní kongres Telemedicína 2014, 3.3.2014 Brno-Myslivna

• Tesař J., Lattová M.: Intrakraniální intraaxiální nádory, Paprsky Vysočiny 2014, 16.5.2014, Nové Město n. Moravě

• Lattová M., Tesař J.: Bolesti zad z pohledu radiodiagnostiky (diagnostika, intervence), Odborná konference Vyšetřovací metody – pomoc v klinické medicíně VII., 29.4.2014, KNTB Zlín

• Tesař J., Lattová M.: Strategie zobrazování muskuloskeletálního aparátu, Philips Medical Day, 24.5.2014, Dolní Morava

• Tesař J., Lattová M.: Bowel and Mesentery Trauma, Symposium Bracco, 24.10.2014, Pisa, Itálie

• Lattová M., Tesař J. : Méně obvyklý mozkový tumor, Schůze České neuroradiologické společnosti , Brno 13.11.2014

Diagnostika muskuloskeletálního aparátu, Philips Healthcare Day, Dolní Morava, 24.5.2014

Patologicko-anatomické oddělení

1. SEKK(externí hodnocení kvality): úspěšnost 90%, 100%, 100%!
 2. Seminář: KNTB: Vyšetřovací metody-pomoc klinické medicíně. Výuka VOŠ, sanitáři.
 3. Největší spektrum IHC v kraji. Komunikace s ostatními pracovišti v kraji přiměřená, bezproblémová.
4. Obhájel NASKL Audit II, červen 2014. Nadále trvá nedostatek lékařů s odbornou specializací v souvislosti s nárůstem počtu bioptických skel o 3 000/rok.

Plicní oddělení

- III. Konference o funkčním vyšetřování Zlín-Luhačovice – garantovaná odbornou společností jako celorepubliková akce.
Přednášky
Dr. Řihák – Ultibro, nový léčba CHOPN
Dr. Polášek_ malé dechové cesty
Dr. Zimulová Seretide, v léčbě bronchiálního astmatu.
Kongres ČPFS Olomouc
Dr. Řihák Flutifoerm v léčba astmatu
Kongres ČSAKI Ostrava
Dr.- Řihák Alergie na vitamin B 12 poster

Rehabilitační oddělení

- Skalka, P.: Kortikoidní myopatie a rehabilitace. Přednáška. IV. Konference funkčního vyšetřování plic, Lukov, 16.5.2014
Chimiak, J., Frgalová, I.: Respirační fyzioterapie. Workshop. IV. Konference funkčního vyšetřování plic, Lukov, 16.5.2014
Burget, N., Skalka, P.: Využití zpětné vazby v rehabilitaci pacientů po cévní mozkové příhodě. Přednáška. XXI. Sjezd Společnosti rehabilitační a fyzikální medicíny. Luhačovice 23.5.2014
Burget, N., Skalka, P.: Využití Balance Traineru a analýzy chůze v rehabilitaci hemiparetických pacientů. Přednáška. I. symposium roboticky asistované rehabilitace. Vílanec u Jihlavy. 16.10.2014
Chimiak, J., Skalka, P.: Hodnocení efektu cvičení na Nintendo plošině pomocí Rehawalk Zebris. Přednáška. I. symposium roboticky asistované rehabilitace. Vílanec u Jihlavy. 16.10.2014
Tarabusová, V.: Přínos balančního tréninku v rehabilitaci nemocného po ischemické CMP. Práce k atestaci z RFM. XII/2014
Skalka, P.: Roboticky asistovaná rehabilitace. Přednáška. Spolek lékařů Zlín- Kroměříž- Uherské Hradiště- Vsetín. 17.12.2014

Traumatologické oddělení

- Série přednášek Prevence dětských úrazů pro žáky ZŠ - v rámci programu EU – akční plán prevence dětských úrazů Lisý, Čambor
VII. Pardubické traumatologické dny 5.-6.června 2014 -Čambor S., Guřan M.
Zlomeniny distálního humeru - léčba pomocí DHP-LCP dlah a následná rehabilitace
Symposium Lohmann & Rauscher - Zell am See Dr.Budoš březen 2014
Komplikace hojení ran v traumatologii.

Urologické oddělení

Přednášková činnost:

- MUDr. Pšenčík L.: Gangrena Fournieri v kazuistikách.
MUDr. Pšenčík L.: Benigní nádor horních močových cest – fibroepiteliální polyp.
MUDr. Pšenčík L.: Nádory ledvin a možnosti léčby
MUDr. Přikryl M.: Oboustranný leiomyom nadvarlete.
MUDr. Přikryl M.: Benigní hyperplasie prostaty
MUDr. Polášková P.: Novinky v léčbě LUTS
MUDr. Klátil S.: Vlastní zkušenosti s terapií cystinové urolitiázy.
MUDr. Hynčica J.: Karcinom prostaty z pohledu urologa
MUDr. Hynčica J.: Chirurgické řešení karcinomu prostaty
MUDr. Hynčica J.: Urologie v kostce

Publikační činnost:

- MUDr. Klátil S.: Verukózní karcinom penis
MUDr. Pšenčík L.: Fournierova gangréna a její možné komplikace
MUDr. Pšenčík L.: Extrakorporální litotrypse rázovou vlnou v současné urologické praxi
MUDr. Přikryl M.: Oboustranný leiomyom nadvarlete
MUDr. Přikryl M.: Neurogení sarkom ledviny

Dotace, významní dárci finančních a věcných darů

Přijaté dotace a příspěvky v roce 2014 (Kč)		
Účel dotace	Poskytovatel	Výše poskytnuté dotace
Dotace Ministerstva zdravotnictví ČR na rezidenční místa	MZ ČR	1 343 954
Dotace Ministerstva zdravotnictví ČR na perinatologické centrum	MZ ČR	258 526
Dotace od úřadu práce na zaměstnanost	Úřad práce	12 000
Dotace s předáváním údajů do Národního ekologického registru	Masarykův onkologický ústav	254 741
Partnerství pro komplexní rozvoj kompetencí a vzdělávání ve zdravotnictví	UTB	99 891
Dotace na řešení mimořádných a krizových situací	Zlínský kraj	224 565
Dotace na úhradu nákladů spojených s předáváním údajů do NOR	Zlínský kraj	378 106
Dotace na zajištění činností střediska vědeckých informací specializované knihovny pro veřejnost	Zlínský kraj	660 000
Dotace na Lékařskou pohotovostní službu	Zlínský kraj	3 556 627
Dotace na náklady vzniklé v souvislosti s odstraněním nepoužitelných léčiv	MF ČR	2 797
Dotace Ministerstva životního prostředí ČR na realizaci úspor energie	MŽP ČR	15 134 866
Dotace Ministerstva zdravotnictví ČR na Onkologické centrum II.	MZ ČR	57 624 404
Dotace celkem		79 550 477



Významní dárci finančních a věcných darů (Kč)		
Dárce	Forma daru	Hodnota daru
Bracco Imaging Czech	hmotný	302 500,00
DELIKOMAT s.r.o.	finanční	260 000,00
Astellas Pharma s.r.o.	finanční	200 000,00
HIPP Czech s.r.o.	hmotný	149 606,07
Nadační fond Kapka naděje	hmotný	144 761,40
TESCOMA s.r.o. Zlín	finanční	100 000,00
TRIMILL, a.s.	finanční	100 000,00
Polfin agro, s.r.o.	hmotný	95 663,00
Polfin Ploština, s.r.o.	hmotný	95 663,00
EKONA GmbH, spol. s r.o.	hmotný	91 960,00
A.D.I.R. company regi.	hmotný	82 980,00
Významné dary celkem		1 623 133,47



ROZVAHA

v plném rozsahu

ke dni 31.12.2014

(v celých tisících Kč)

Název a sídlo účetní jednotky

Krajská nemocnice T.Bati, a. s.

Havlíčkovo nábřeží 600

Zlín

76275

IČ
2 7 6 6 1 9 8 9

Označení a	AKTIVA b	Číslo řádku c	Běžné účetní období			Minulé úč. období
			Brutto 1	Korekce 2	Netto 3	Netto 4
	AKTIVA CELKEM (A. + B. + C. + D.I.)	001	2 822 195	642 497	2 179 698	2 195 891
A.	Pohledávky za upsaný základní kapitál	002	0		0	0
B.	Dlouhodobý majetek (B.I. + B.II. + B.III.)	003	2 523 578	641 107	1 882 471	1 954 431
B. I.	Dlouhodobý nehmotný majetek (součet B.I. 1. až B.I.8.)	004	36 469	22 678	13 791	16 016
B. I. 1.	Zřizovací výdaje	005				0
2.	Nehmotné výsledky výzkumu a vývoje	006				0
3.	Software	007	36 370	22 678	13 692	16 005
4.	Ocenitelná práva	008				11
5.	Goodwill	009				0
6.	Jiný dlouhodobý nehmotný majetek	010				0
7.	Nedokončený dlouhodobý nehmotný majetek	011	99		99	0
8.	Poskytnuté zálohy na dlouhodobý nehmotný majetek	012				0
B. II.	Dlouhodobý hmotný majetek (součet B.II.1. až B.II.9.)	013	2 487 109	618 429	1 868 680	1 938 415
B. II. 1.	Pozemky	014	138 296		138 296	138 295
2.	Stavby	015	1 471 988	92 249	1 379 739	1 385 361
3.	Samostatné hmotné movité věci a soubory hmotných movitých věcí	016	826 145	526 173	299 972	364 735
4.	Pěstičské celky trvalých porostů	017				0
5.	Dospělá zvířata a jejich skupiny	018				0
6.	Jiný dlouhodobý hmotný majetek	019	12	7	5	0
7.	Nedokončený dlouhodobý hmotný majetek	020	50 668		50 668	50 024
8.	Poskytnuté zálohy na dlouhodobý hmotný majetek	021				0
9.	Oceňovací rozdíl k nabytému majetku	022				0
B. III.	Dlouhodobý finanční majetek (součet B.III.1. až B.III.7.)	023				0
B. III. 1.	Podíly - ovládaná osoba	024				0
2.	Podíly v účetních jednotkách pod podstatným vlivem	025				0
3.	Ostatní dlouhodobé cenné papíry a podíly	026				0
4.	Zápůjčky a úvěry - ovládaná nebo ovládající osoba, podstatný vliv	027				0
5.	Jiný dlouhodobý finanční majetek	028				0
6.	Požizovaný dlouhodobý finanční majetek	029				0
7.	Poskytnuté zálohy na dlouhodobý finanční majetek	030				0

Označení a	AKTIVA b	Číslo řádku c	Běžné účetní období			Minulé úč. období
			Brutto 1	Korekce 2	Netto 3	Netto 4
C.	Oběžná aktiva (C.I. + C.II. + C.III. + C.IV.)	031	293 438	1 390	292 048	235 328
C. I.	Zásoby (součet C. I.1. až C.I.6.)	032	61 322	9	61 313	65 313
C. I. 1.	Materiál	033	55 312	9	55 303	59 718
2.	Nedokončená výroba a polotovary	034				0
3.	Výrobky	035				0
4.	Mladá a ostatní zvířata a jejich skupiny	036				0
5.	Zboží	037	6 010		6 010	5 595
6.	Poskytnuté zálohy na zásoby	038				0
C. II.	Dlouhodobé pohledávky (součet C.II. 1. až C.II.8.)	039				0
C. II. 1.	Pohledávky z obchodních vztahů	040				0
2.	Pohledávky - ovládaná nebo ovládající osoba	041				0
3.	Pohledávky - podstatný vliv	042				0
4.	Pohledávky za společníky	043				0
5.	Dlouhodobé poskytnuté zálohy	044				0
6.	Dohadné účty aktivní	045				0
7.	Jiné pohledávky	046				0
8.	Odložená daňová pohledávka	047				0
C.III.	Krátkodobé pohledávky (součet C.III.1. až C.III.9.)	048	229 886	1 381	228 505	169 058
C.III. 1.	Pohledávky z obchodních vztahů	049	160 142	1 381	158 761	156 313
2.	Pohledávky - ovládaná nebo ovládající osoba	050				0
3.	Pohledávky - podstatný vliv	051				0
4.	Pohledávky za společníky	052				0
5.	Sociální zabezpečení a zdravotní pojištění	053				0
6.	Stát - daňové pohledávky	054				0
7.	Krátkodobé poskytnuté zálohy	055	1 055		1 055	754
8.	Dohadné účty aktivní	056	13 276		13 276	8 042
9.	Jiné pohledávky	057	55 413		55 413	3 949
C.IV.	Krátkodobý finanční majetek (součet C.IV.1 až C.IV.4)	058	2 230		2 230	957
C.IV.1.	Peníze	059	82		82	130
2.	Účty v bankách	060	2 148		2 148	827
3.	Krátkodobé cenné papíry a podíly	061				0
4.	Požizovaný krátkodobý finanční majetek	062				0
D. I.	Časové rozlišení (D.I.1. + D.I.3.)	063	5 179		5 179	6 132
D. I. 1.	Náklady příštích období	064	1 890		1 890	3 879
2.	Komplexní náklady příštích období	065				0
3.	Příjmy příštích období	066	3 289		3 289	2 253

Označení	PASIVA	Číslo řádku	Stav v běžném účet. období	Stav v minulém účet. období
a	b	c	5	6
	PASIVA CELKEM (A. + B. + C.I.)	067	2 179 698	2 195 891
A.	Vlastní kapitál (A.I. + A.II. + A.III. + A.IV. + A.V.1. + A.V.2.)	068	1 244 602	1 211 515
A. I.	Základní kapitál (A.I.1. + A.I.2. + A.I.3.)	069	1 959 400	1 934 600
A. I. 1.	Základní kapitál	070	1 959 400	1 934 600
2.	Vlastní akcie a vlastní obchodní podíly (-)	071		0
3.	Změny základního kapitálu	072		0
A. II.	Kapitálové fondy (součet A. I I.1 až A. I I.5)	073		4 320
A. II. 1.	Ážio	074		0
2.	Ostatní kapitálové fondy	075		4 320
3.	Oceňovací rozdíly z přecenění majetku a závazků	076		0
4.	Oceňovací rozdíly z přecenění při přeměnách obchodních korporací	077		0
5.	Rozdíly z přeměn obchodních korporací	078		0
6.	Rozdíly z ocenění při přeměnách obchodních korporací	079		0
A. III.	Fondy ze zisku (A.III.1. + A.III.2.)	080		0
A. III. 1.	Rezervní fond	081		0
2.	Statutární a ostatní fondy	082		0
A. IV.	Výsledek hospodaření minulých let (A.IV.1. + A.IV.2.)	083	-723 085	-537 281
A. IV. 1.	Nerozdělený zisk minulých let	084		0
2.	Neuhrazená ztráta minulých let	085	-723 085	-417 500
3.	Jiný výsledek hospodaření minulých let	086		-119 781
A. V. 1.	Výsledek hospodaření běžného účetního období /+ -/	087	8 287	-190 124
A. V. 2.	Rozhodnuto o zálohách na výplatu podílu na zisku /-/	088		
B.	Cizí zdroje (B.I. + B.II. + B.III. + B.IV.)	089	934 132	983 948
B. I.	Rezervy (součet B.I.1. až B.I.4.)	090	120	370
B. I. 1.	Rezervy podle zvláštních právních předpisů	091		0
2.	Rezerva na důchody a podobné závazky	092		0
3.	Rezerva na daň z příjmů	093		0
4.	Ostatní rezervy	094	120	370
B. II.	Dlouhodobé závazky (součet B.II. 1. až B.II.10.)	095	171 305	54 966
B. II. 1.	Závazky z obchodních vztahů	096		525
2.	Závazky - ovládaná nebo ovládající osoba	097	171 305	54 441
3.	Závazky - podstatný vliv	098		0
4.	Závazky ke společníkům	099		0
5.	Dlouhodobé přijaté zálohy	100		0
6.	Vydané dluhopisy	101		0
7.	Dlouhodobé směnky k úhradě	102		0
8.	Dohadné účty pasivní	103		0
9.	Jiné závazky	104		0
10.	Odložený daňový závazek	105		0

IČ: 27661989

Označení a	PASIVA b	Číslo řádku c	Stav v běžném účet. období 5	Stav v minulém účet. období 6
B. III.	Krátkodobé závazky (součet B.III.1. až B.III.11.)	106	700 288	856 737
B. III. 1.	Závazky z obchodních vztahů	107	561 422	755 167
2.	Závazky - ovládaná nebo ovládající osoba	108		12 462
3.	Závazky - podstatný vliv	109		0
4.	Závazky ke společníkům	110		0
5.	Závazky k zaměstnancům	111	45 133	43 477
6.	Závazky ze sociálního zabezpečení a zdravotního pojištění	112	25 375	24 605
7.	Stát - daňové závazky a dotace	113	58 509	15 731
8.	Krátkodobé přijaté zálohy	114	4 804	4 807
9.	Vydané dluhopisy	115		0
10.	Dohadné účty pasivní	116	4 532	61
11.	Jiné závazky	117	513	427
B.IV.	Bankovní úvěry a výpomoci (součet B.IV.1. až B.IV.3.)	118	62 419	71 875
B.IV. 1.	Bankovní úvěry dlouhodobé	119	31 250	46 875
2.	Krátkodobé bankovní úvěry	120	31 169	25 000
3.	Krátkodobé finanční výpomoci	121		0
C. I.	Časové rozlišení (C.I.1 + C.I.2.)	122	964	428
C. I. 1.	Výdaje příštích období	123	964	428
2.	Výnosy příštích období	124		0

Sestaveno dne: 2. 4. 2015

Právní forma účetní jednotky: Akciová společnost

Předmět podnikání účetní jednotky: Poskytování zdravotní péče

Podpisový záznam:

KRAJSKÁ NEMOCNICE (S)
T. BATI, a. s.
Havíčkovovo nábřeží Tel.: +420 577 551 111
600, 762 75 Zlín Fax: +420 577 552 107
IČ: 27661989 bn@knb.cz
DIČ: CZ27661989 www.knib.cz

VÝKAZ ZISKU A ZTRÁTY, druhové členění v plném rozsahu

ke dni 31.12.2014

(v celých tisících Kč)

Název a sídlo účetní jednotky

Krajská nemocnice T.Bati, a. s.

Havlíčkovo nábřeží 600

Zlín

76275

IČ
2 7 6 6 1 9 8 9

Označení a	TEXT b	Číslo řádku c	Skutečnost v účetním období	
			běžném 1	minulém 2
I.	Tržby za prodej zboží	01	107 101	107 197
A.	Náklady vynaložené na prodané zboží	02	89 174	89 632
+	Obchodní marže (I. - A.)	03	17 927	17 565
II.	Výkony (II.1. až II.3.)	04	1 831 987	1 630 031
II.1.	Tržby za prodej vlastních výrobků a služeb	05	1 804 202	1 601 434
2.	Změna stavu zásob vlastní činnosti	06		0
3.	Aktivace	07	27 785	28 597
B.	Výkonová spotřeba (B.1. + B.2.)	08	819 382	823 359
B. 1.	Spotřeba materiálu a energie	09	718 087	719 013
2.	Služby	10	101 295	104 346
+	Přidaná hodnota (I. - A. + II. - B.)	11	1 030 532	824 237
C.	Osobní náklady (součet C.1. až C.4.)	12	907 815	893 038
C. 1.	Mzdové náklady	13	679 135	668 069
2.	Odměny členům orgánů obchodní korporace	14	2 318	1 664
3.	Náklady na sociální zabezpečení a zdravotní pojištění	15	226 362	223 305
4.	Sociální náklady	16		0
D.	Daně a poplatky	17	618	173
E.	Odpisy dlouhodobého nehmotného a hmotného majetku	18	111 264	111 966
III.	Tržby z prodeje dlouhodobého majetku a materiálu (III.1. + III.2.)	19	2 422	4 669
III.1.	Tržby z prodeje dlouhodobého majetku	20	16	0
2.	Tržby z prodeje materiálu	21	2 406	4 669
F.	Zůstatková cena prodaného dlouhodob. majetku a materiálu (F.1. + F.2.)	22	2 402	3 790
F. 1.	Zůstatková cena prodaného dlouhodobého majetku	23		0
2.	Prodaný materiál	24	2 402	3 790
G.	Změna stavu rezerv a opravných položek v provozní oblasti a komplexních nákladů příštích období	25	79	-172
IV.	Ostatní provozní výnosy	26	14 456	11 996
H.	Ostatní provozní náklady	27	10 463	18 799
V.	Převod provozních výnosů	28		0
I.	Převod provozních nákladů	29		0
*	Provozní výsledek hospodaření (zohlednění položek (+), až V.)	30	14 769	-186 692

IČ: 27661989


Označení a	TEXT b	Číslo řádku c	Skutečnost v účetním období	
			běžném 1	minulém 2
VI.	Tržby z prodeje cenných papírů a podílů	31		0
J.	Prodané cenné papíry a podíly	32		0
VII.	Výnosy z dlouhodobého finančního majetku (součet VII.1. až VII.3.)	33		0
VII.1.	Výnosy z podílů v ovládaných osobách a v účetních jednotkách pod podstatným vlivem	34		0
2.	Výnosy z ostatních dlouhodobých cenných papírů a podílů	35		0
3.	Výnosy z ostatního dlouhodobého finančního majetku	36		0
VIII.	Výnosy z krátkodobého finančního majetku	37		0
K.	Náklady z finančního majetku	38		0
IX.	Výnosy z přecenění cenných papírů a derivátů	39		0
L.	Náklady z přecenění cenných papírů a derivátů	40		0
M.	Změna stavu rezerv a opravných položek ve finanční oblasti	41		0
X.	Výnosové úroky	42	2	5
N.	Nákladové úroky	43	5 323	2 279
XI.	Ostatní finanční výnosy	44	11	7
O.	Ostatní finanční náklady	45	1 172	1 165
XII.	Převod finančních výnosů	46		0
P.	Převod finančních nákladů	47		0
*	Finanční výsledek hospodaření (zohlednění položek VI. až P.)	48	-6 482	-3 432
Q.	Daň z příjmů za běžnou činnost (Q.1. + Q.2.)	49		0
Q. 1.	- splatná	50		0
2.	- odložená	51		0
**	Výsledek hospodaření za běžnou činnost (provozní výsledek hospodaření + finanční výsledek hospodaření - Q.)	52	8 287	-190 124
XIII.	Mimořádné výnosy	53		0
R.	Mimořádné náklady	54		0
S.	Daň z příjmů z mimořádné činnosti (S.1 + S.2)	55		0
S. 1.	- splatná	56		0
2.	- odložená	57		0
*	Mimořádný výsledek hospodaření (XIII. - R. - S.)	58		0
T.	Převod podílů na výsledku hospodaření společníkům (+/-)	59		0
***	Výsledek hospodaření za účetní období (+/-) (výsledek hospodaření za běžnou činnost + mimořádný výsledek hospodaření - T)	60	8 287	-190 124
****	Výsledek hospodaření před zdaněním (provozní výsledek hospodaření + finanční výsledek hospodaření + mimořádné výnosy - R.)	61	8 287	-190 124

Sestaveno dne: 2.4.2015

Právní forma účetní jednotky: Akciová společnost

Předmět podnikání účetní jednotky: Zdravotní péče

Podpisový záznam:


KRAJSKÁ NEMOCNICE (S)
T. BATI, a. s.
 Havlíčkovo nábřeží Tel.: +420 577 551 111
 600, 762 75 Zlín Fax: +420 577 552 107
 IČ: 27661989 bnzlin@bnzlin.cz
 DIČ: CZ27661599 www.kntb.cz

Krajská nemocnice T. Bati, a. s.
Příloha k roční účetní závěrce k 31. prosinci 2014

Popis společnosti

Krajská nemocnice T. Bati, a. s. (dále jen „KNTB“) je akciová společnost, která byla do obchodního rejstříku zapsána dne 13. října 2005 a sídlí na Havlíčkově nábřeží 600, 762 75 Zlín, Česká republika. Společnost byla zapsána v obchodním rejstříku vedeném Krajským soudem v Brně, v oddíle B, vložce 4437, pod identifikačním číslem 276 61 989. Hlavním předmětem její činnosti je poskytování ambulantní a lůžkové, základní a specializované, diagnostické, léčebné, preventivní a lékárenské péče a dalších služeb souvisejících s poskytováním zdravotní péče v souladu s platnou právní úpravou. Dalším předmětem činnosti jsou hostinská činnost, opravy silničních vozidel, čištění a praní textilu a oděvů a výroba, obchod a služby neuvedené v přílohách 1 a 3 živnostenského zákona a prodej kvasného lihu, konzumního lihu a lihovin.

Osoby podílející se na základním kapitálu

Název	Sledované účetní období		Minulé účetní období	
	tis. Kč	Podíl	tis. Kč	Podíl
Zlínský kraj, třída Tomáše Bati 21, 760 01 Zlín, IČ 70891320	1 959 400	100 %	1 934 600	100 %

Členové statutárních orgánů

Představenstvo v roce 2014	Dozorčí rada v roce 2014
<p>Předseda/člen:</p> <p>Předseda: Ing. Pavel Calábek (od 4.6.2013) Člen: MUDr. Marcel Guřan, Ph.D. (od 4.6.2013) Člen: MUDr. Roman Kučera (od 4.6.2013)</p>	<p>Předseda: MUDr. Lubomír Nečas (den zániku členství a funkce předsedy DR 31. 7. 2014, den vzniku členství 1. 8. 2014, den vzniku funkce předsedy DR 7. 8. 2014) Člen: MUDr. Jaroslav Hynčica (od 23. 9. 2011) Člen: Hana Filimošínová (od 23.9.2011) Člen: MUDr. Zdeněk Coufal (od 23.9.2011) Člen: JUDr. Josef Valenta (od 1.8.2014) Člen: MUDr. Robert Teleky (od 1.8.2014) Člen: Ing. Libor Karásek (od 1.8.2014) Člen: MUDr. Radim Slováček (od 1.8.2014) Člen: Ing. Jaroslav Kučera (od 1.8.2014) Člen: Alena Gajdůšková (den zániku členství k 31.7.2014) Člen: JUDr. Josef Čejka (den zániku členství k 31.7.2014) Člen: Emil Zúbek (den zániku členství k 31.7.2014) Člen: MUDr. Vladimír Řihák (den vzniku členství k 17.3.2014, den zániku členství k 31.7.2014) Člen: Hana Příkladská (den zániku členství k 17.3.2014) Člen: Bc. Alena Staroščíková (den zániku členství k 31.7.2014)</p>

Organizační struktura KNTB, a. s. k 31. 12. 2014 je součástí Výroční zprávy.
KNTB nemá organizační složku v zahraničí.

1. ZÁKLADNÍ VÝCHODISKA PRO VYPRACOVÁNÍ ÚČETNÍ ZÁVĚRKY

Příložená účetní závěrka byla připravena v souladu s vyhláškou č. 500/2002 Sb., kterou se provádějí některá ustanovení zákona o účetnictví, a v souladu s Českými účetními standardy pro podnikatele č. 001 – 023.

2. OBECNÉ ÚČETNÍ ZÁSADY

Způsoby oceňování, které společnost používala při sestavení účetní závěrky za rok 2014, jsou následující:

a) Dlouhodobý nehmotný majetek

Dlouhodobý nehmotný majetek se oceňuje v pořizovacích cenách, které obsahují cenu pořízení a náklady s pořízením související.

Dlouhodobý nehmotný majetek v roce 2014 je odepisován do nákladů na základě odpisového plánu a předpokládané doby životnosti příslušného majetku.

Dlouhodobý nehmotný majetek (v Kč)	počet let	počet let
	do roku 2013	od roku 2014
DNM 30.000-60.000	2	3
DNM 60.000-1.000.000	4	4
DNM 1.000.000-5.000.000	7	4
DNM nad 5.000.000	10	4

b) Dlouhodobý hmotný majetek

Dlouhodobý hmotný majetek se oceňuje v pořizovacích cenách, které zahrnují cenu pořízení, náklady na dopravu, clo a další náklady s pořízením související. Účetní jednotka měla stanovenou hranici zařazení dlouhodobého hmotného majetku nad 25 tis. Kč do konce roku 2013, od roku 2014 je stanovena hranice zařazení dlouhodobého hmotného majetku nad 20 tis. Kč.

Ocenění dlouhodobého hmotného majetku neobsahuje hodnotu majetku pořízeného z dotací ze státního rozpočtu a jiných rozpočtů územních samosprávných celků.

Náklady na technické zhodnocení dlouhodobého hmotného majetku zvyšují jeho pořizovací cenu. Opravy a údržba se účtují do nákladů.

Odpisy jsou vypočteny na základě pořizovací ceny a předpokládané doby životnosti příslušného majetku. Předpokládaná životnost je stanovena takto:

Odpisy (v Kč)	počet let	počet let
	do roku 2013	od roku 2014
Stavby	50	30 - 50
Stroje, přístroje a zařízení	6,6 - 10	4 - 8
Dopravní prostředky	6,6	8
Ostatní	20	15
DHM 25.000 - 40.000 / 20.000 – 40.000	2	4 - 15

Hodnota drobného hmotného a nehmotného majetku vloženého do společnosti k 1. 1. 2006, byla oceněna na základě znaleckého posudku, je zaúčtována na účtu nákladů příštích období a je rozpouštěna do nákladů v průběhu 10 let.

c) Finanční majetek

Krátkodobý finanční majetek tvoří peníze v hotovosti a na bankovních účtech.

d) Zásoby

Nakupované zásoby jsou ve skladě oceněny skutečnými pořizovacími cenami s použitím metody FIFO.

Pořizovací cena zásob zahrnuje náklady na jejich pořízení, včetně nákladů s pořízením souvisejících (náklady na přepravu, clo, provize, atd.).

e) Pohledávky

Pohledávky jsou oceňovány jmenovitou hodnotou. V případě rizika, vyplývajícího z možného neuhrazení pohledávky, je tvořena účetní opravná položka k těmto pohledávkám.

f) Vlastní kapitál

Základní kapitál se zachycuje ve výši zapsané v obchodním rejstříku. O zvýšení či snížení zapisovaného základního kapitálu se účtuje až na základě zápisu v obchodním rejstříku. Rozdíl mezi jmenovitou hodnotou a částkou, za kterou společnost akcie vydává (emisní kurz), popřípadě vkladů při zvyšování základního kapitálu upsáním nových akcií, popřípadě nových vkladů se vykazuje v položce „Emisní ážio“. V souladu se stanovami společnosti se vytváří rezervní fond z čistého zisku vykázaného v řádné účetní závěrce.

g) Cizí zdroje

Dlouhodobé i krátkodobé závazky se vykazují ve jmenovitých hodnotách.

h) Finanční leasing

Společnost účtuje o finančním leasingu v souladu s platnými účetními postupy.

i) Devizové operace

Majetek a závazky účtované v cizí měně se oceňují českými korunami kurzem ČNB platným ke dni jejich vzniku. Realizované kurzové zisky a ztráty se účtují do výnosů nebo nákladů běžného roku. Nerealizované kurzové zisky a ztráty jsou ke dni účetní závěrky rovněž součástí výnosů nebo nákladů.

j) Účtování výnosů a nákladů

Výnosy a náklady se účtují časově rozlišené, tj. do období, s nímž věcně i časově souvisejí.

k) Daň z příjmů

Daň z příjmů právnických osob se počítá platnou daňovou sazbou z účetního zisku zvýšeného nebo sníženého o trvale nebo dočasně daňově neuznatelné náklady a nezdaňované výnosy.

Rozdíly, které vznikly z důvodu prvního roku účtování o odložené dani z přechodných rozdílů dlouhodobého majetku, jsou zaúčtovány do vlastního kapitálu.

I) Dotace

Neinvestiční dotace:

Nárok na neinvestiční dotaci se účtuje na straně MD na účet 378 a na straně D účtu skupiny 34. Zúčtování dotací zachycujeme na MD účtu skupiny 34 a D účtu 648. Příjem peněz dotace účtujeme na MD účtu skupiny 22 a D účtu 378.

Obdržené neinvestiční dotace v roce 2014:

- Dotace Ministerstva zdravotnictví ČR na rezidenční místa pro rok 2014 ve výši: 1 344 tis. Kč (v roce 2013: 1 213 tis. Kč).
- Dotace Masarykova onkologického ústavu ve výši 255 tis. Kč pro provoz Národního onkologického registru (v roce 2013: 244 tis. Kč).
- Univerzita T. Bati „Partnerství pro komplexní rozvoj kompetencí a vzdělávání ve zdravotnictví“ 100 tis. Kč (v roce 2013: 406 tis. Kč).
- Dotace od Zlínského kraje na Národní onkologický registr ve výši 378 tis. Kč (2013: 288 tis. Kč).
- Dotace od Zlínského kraje na zajištění činností střediska vědeckých informací, specializované knihovny, pro veřejnost v Krajské nemocnici T. Bati, a. s. ve výši 660 tis. Kč (2013: 540 tis. Kč).
- Dotace od Zlínského kraje na Lékařskou pohotovostní službu ve výši 3 557 tis. Kč (2013: 3 513 tis. Kč.)
- Dotace od Zlínského kraje na řešení mimořádných událostí a krizových situací ve výši 225 tis. Kč.
- Dotace od Úřadu práce na zajištění pracovního místa a poskytnutí příspěvku ve výši 12 tis. Kč.
- Dotace od Ministerstva financí na úhradu nákladů vzniklých v souvislosti s odstraněním nepoužitých léčiv ve výši 2 tis. Kč.

Investiční dotace:

Nárok na pořízení dlouhodobého nehmotného a hmotného majetku se účtuje na straně MD na účet 378 a na straně D na účet účtové skupiny 34. Zúčtování dotace se účtuje na MD účtu skupiny 34 a D účtu účtové skupiny 04 - Nedokončený dlouhodobý nehmotný a hmotný majetek. O poskytnutou dotaci se snižuje hodnota majetku na majetkových účtech. Příjem peněz dotace zachycujeme na MD účtu skupiny 22 a D účtu 378. Na podrozvahových účtech je majetek evidován v celkové hodnotě.

Obdržené investiční dotace:

- Dotace Ministerstva životního prostředí ČR na Snížení emisí ve Zlíně ve výši 47 tis. Kč (2013: 9 212 tis. Kč).
- Dotace Ministerstva životního prostředí ČR na realizaci úspor energie ve výši 210 tis. Kč (2013: 7 649 tis. Kč).
- Dotace Ministerstva životního prostředí ČR na realizaci úspor energie ve výši 8 333 tis. Kč (2013: 4 903 tis. Kč).

- Dotace Ministerstva životního prostředí ČR na zateplení budovy č. 23 – chirurgický pavilon KNTB, Zlín ve výši 5 442 tis. Kč.
- Dotace Ministerstva životního prostředí ČR na zateplení budovy č. 16 – LDN ve výši 1 102 tis. Kč.
- Dotace Ministerstva zdravotnictví ČR na modernizaci a obnovu přístrojového vybavení kompletní onkologické péče KNTB, Zlín II. ve výši 57 624 tis. Kč.
- Dotace Ministerstva zdravotnictví ČR na modernizaci a obnovu přístrojů perinatologického centra ve výši 259 tis. Kč.

3. DLOUHODOBÝ MAJETEK

a) Dlouhodobý nehmotný majetek (v tis. Kč)

POŘIZOVACÍ CENA

	Počáteční zůstatek	Přírůstky	Vyřazení	Převody	Konečný zůstatek
Software	35 396	1 315	341	0	36 370
Nedokončený dlouhodobý nehmotný majetek	0	1 414	1 315	0	99
Celkem	35 396	2 729	1 656	0	36 469

OPRÁVKY

	Počáteční zůstatek	Odpisy	Prodeje, likvidace	Vyřazení	Převody	Konečný zůstatek	Opravné položky	Účetní hodnota
Software	19 391	3 628	0	341	0	22 678	0	22 678
Celkem	19 391	3 628	0	341	0	22 678	0	22 678

Souhrnná výše drobného nehmotného majetku neuvedeného v rozvaze činila k 31. 12. 2014:

Počáteční zůstatek	Přírůstek	Úbytek	Konečný zůstatek
7 060	51	6 662	449

b) Dlouhodobý hmotný investiční majetek (v tis. Kč)

POŘIZOVACÍ CENA

	Počáteční zůstatek	Přírůstky	Vyřazení	Převody	Konečný zůstatek
Stavby	1 447 707	24 281	0	0	1 471 988
Pozemky	138 294	2	0	0	138 296
Stroje, přístroje a zařízení	807 541	12 120	4 926	0	814 735
Dopravní prostředky	10 569	843	2	0	11 410
Ostatní dlouhodobý hmotný majetek	11	0	0	0	11
Nedokončený dlouhodobý hmotný majetek snížený o dotace	50 023	37 892	37 247	0	50 668
Celkem 2014	2 454 145	75 139	42 175	0	2 487 109

OPRÁVKY

	Počáteční zůstatek	Opravné položky	Účetní hodnota	Odpisy+ zůst.cen a prodeje	Prodeje, likvidace	Vyřazení	Převody	Konečný zůstatek	Opravné položky	Účetní hodnota
DHM	453 374		453 374	77 734	0	4 928	0	526 180		526 180
Stavby	62 346		62 346	29 903	0	0	0	92 249		92 249
Celkem 2014	515 721		515 721	107 637	0	4 928	0	618 429		618 429

Pozemky se podle účetních předpisů neodepisují.
Dlouhodobý majetek vyřazený likvidací činil v zůstatkových cenách 291 tis. Kč (v roce 2013: 142 tis. Kč).

c) Drobný hmotný majetek (v tis. Kč)

K 31. 12. 2014 souhrnná výše drobného hmotného majetku neuvedeného v rozvaze činila v pořizovacích cenách 93 176 tis. Kč (v roce 2013: 89 982 tis. Kč).

	Počáteční zůstatek	Přírůstek	Úbytek	Konečný zůstatek
Drobný hmotný majetek	83 054	4 377	1 143	86 289
Prádlo	6 928	76	117	6 887
Celkem	89 982	4 453	1 260	93 176

Hodnota drobného hmotného a nehmotného majetku vloženého do společnosti, a oceněného na základě znaleckého posudku, zaúčtována na účtu nákladů příštích období a rozpouštěna do nákladů v průběhu 10 let:

Počáteční zůstatek	Vyřazení	Úbytek	Konečný zůstatek
757	33	364	360

4. ZÁSoby

K 31. 12. 2014 společnost na základě výsledků inventarizace zaúčtovala do zásob nespotřebované léky a zdravotnický materiál na zdravotnických odděleních ve výši 36 280 tis. Kč (k 31. 12. 2013 ve výši 38 083 tis. Kč, meziroční snížení činí 1 803 tis. Kč).

5. POHLEDÁVKY

K 31. 12. 2014 evidujeme pohledávky po lhůtě splatnosti 2 857 tis. Kč (k 31. 12. 2013: 3 972 tis. Kč). Společnost odepsala v roce 2014 pohledávky ve výši 358 tis. Kč (v roce 2013: 446 tis. Kč). Jiné pohledávky ve výši 539 tis. Kč (v roce 2013: 270 tis. Kč), jsou tvořeny pohledávkami za zaměstnanci.

6. OPRAVNÉ POLOŽKY

Společnost v roce 2014 vytvořila opravnou položku k neupotřebitelným zásobám v hodnotě 9 tis. Kč (v roce 2013: 42 tis. Kč). K pohledávkám starším 180 dnů a více vytvořila společnost v roce 2014 opravnou položku ve výši 673 tis. Kč (v roce 2013: 552 tis. Kč) a odúčtovala opravnou položku ve výši 311 tis. Kč (v roce 2013: 340 tis. Kč). Hodnota opravné položky k pohledávkám je 1 381 tis. Kč (v roce 2013: 1019 tis. Kč).

7. KRÁTKODOBÝ FINANČNÍ MAJETEK

Krátkodobý finanční majetek představují zůstatky na bankovních účtech ve výši 2 148 tis. Kč (k 31. 12. 2013: 827 tis. Kč) a zůstatek peněžní hotovosti ve výši 82 tis. Kč (v roce 2013: 130 tis. Kč).

8. OSTATNÍ AKTIVA

Náklady příštích období v celkové výši 1 890 tis. Kč (2013: 3 879 tis. Kč) zahrnují především hodnotu dlouhodobého drobného majetku, který zúčtováváme do nákladů v průběhu 10 let ve výši 360 tis. Kč a ostatní náklady příštích období ve výši 1 530 tis. Kč.

Dohadné účty aktivní v celkové výši 13 276 tis. Kč (2013: 8 042 tis. Kč) zahrnují očekávanou hodnotu doplatků zdravotních pojišťoven za provedené výkony.

Příjmy příštích období v celkové výši 3 289 tis. Kč zahrnují hodnotu odběrových prémie, množstevních bonusů a obdržené příjmy od zdravotních pojišťoven v roce 2015 za výkony roku 2014 (2013: 2 253 tis. Kč).

Jiné pohledávky v celkové výši 54 874 tis. Kč (v roce 2013: 3 679 tis. Kč) zahrnují zejména očekávané příjmy z již schválených dotačních titulů.

9. VLASTNÍ KAPITÁL

Základní kapitál společnosti činí 1 959 400 tis. Kč (k 31. 12. 2013: 1 934 600 tis. Kč). Představuje jej 44 ks kmenových akcií o hodnotě 100 tis. Kč a 1 955 ks kmenových akcií o hodnotě 1 000 tis. Kč.

V roce 2014 došlo ke zvýšení základního kapitálu v hodnotě 24 800 tis. Kč.

Zůstatek účtů kapitálových fondů byl k 31. 12. 2013 ve výši 4 321 tis. Kč byl přeúčtován na úhradu ztráty minulých let.

„Jiný výsledek hospodaření minulých let“

Významnost účtování byla v naší společnosti stanovena směrnicí na hodnotu nad 6 000 000,-- Kč za celkový součet jednotlivých případů za všechny zdravotní pojišťovny a jedno účetní období a celkový součet jednotlivých případů za ostatní tituly a jedno účetní období. Vzhledem k tomu, že součet účtovaných položek na účty výnosy minulého období nepřesáhl stanovenou hodnotu, tak na účtu „Jiný výsledek hospodaření minulých let“ není v roce 2014 účtováno.

V roce 2014 došlo k následujícím změnám účtů vlastního kapitálu (v tis. Kč):

	Zůstatek k 31. 12. 2013	Zvýšení + Snížení -	Zůstatek k 31. 12. 2014
Základní kapitál	1 934 600	24 800	1 959 400
Emisní ážio	0	0	0
Ostatní kapitálové fondy	4 321	- 4 321	0

Vývoj hospodaření (v tis. Kč):

	2013	2014
Výsledek hospodaření před zdaněním	- 190 124	8 287
Odložená daň	0	0
Jiný výsledek hospodaření	- 119 781	0
Neuhrazené ztráty z minulých let	- 417 500	-723 085

V roce 2014 byla převedena ztráta za rok 2013 na účet neuhrazené ztráty z minulých let. Na účet neuhrazená ztráta minulých let byla proúčtována částka 4 321 tis. Kč za přijaté dary.

10. REZERVY

Společnost vykazuje rezervu na vedené soudní spory ve výši 120 tis. Kč (v roce 2013: 370 tis. Kč)

11. DLOUHODOBÉ ZÁVAZKY

Společnost vykazuje k 31. 12. 2014 dlouhodobé závazky v celkové výši 171 305 tis. Kč (v roce 2013: 54 966 tis. Kč), půjčku od podniku ve skupině ve výši 31 305 tis. Kč (v roce 2013: 42 039 tis. Kč), závazek z operativního leasingu automobilů je již vyrovnán (v roce 2013: 525 tis. Kč). Úvěr od Zlínského kraje ve výši 140 000 tis. Kč.

12. KRÁTKODOBÉ ZÁVAZKY

K 31. 12. 2014 měla společnost krátkodobé závazky po lhůtě splatnosti více než 30 dnů v částce 258 239 tis. Kč (31. 12. 2013: 367 391 tis. Kč).

Závazky ze zúčtování daní a dotací v celkové výši 58 509 tis. Kč (v roce 2013: 15 731 tis. Kč) zahrnuje převážně hodnotu schválených dotací.

13. BANKOVNÍ ÚVĚRY A OSTATNÍ FINANČNÍ VÝPOMOCI

K 31. 12. 2014 měla společnost dlouhodobý investiční úvěr ve výši 31 250 tis. Kč u České spořitelny, a. s. (2013: 46 875 tis. Kč). K 31. 12. 2014 měla společnost provozní úvěr od UniCredit Bank, a. s. ve výši 21 000 tis. Kč (2013: 25 000 tis. Kč). K 31. 12. 2014 čerpala společnost úvěr na předfinancování projektu „Modernizace a obnova přístrojového vybavení centra komplexní onkologické péče KNTB Zlín II.“ ve výši 10169 tis. Kč u UniCredit Bank, a. s.

14. OSTATNÍ PASIVA

Výdaje příštích období ve výši 964 tis. Kč (k 31. 12. 2013: 428 tis. Kč). Dohadné účty pasivní jsou účtovány ve výši 4 532 tis. Kč, představují zejména revize vůči zdravotním pojišťovnám za zdravotní péči (k 31. 12. 2013: 61 tis. Kč).

Daň z příjmů (v tis. Kč)

	2013	2014
Výsledek hospodaření před zdaněním	-190 124	8 287
Odložená daň	0	
Výsledek hospodaření	- 190 124	8 287
Nezdanitelné výnosy	0	0
Neodečitatelné náklady	5 051	219
Rozdíly mezi účetními a daňovými odpisy	Daňové odpisy pozastaveny (účetní činí 111 966)	Daňové odpisy pozastaveny (účetní činí 111 264)
Odečet daňové ztráty	0	maximum
Sazba daně z příjmu	19%	19%
Základ daně	0	0

15. FINANČNÍ A OPERATIVNÍ LEASING

Společnost odkoupila 5 sanitek a 1 osobní automobil, které byly financovány formou leasingu, který byl ukončen v průběhu roku 2014.

16. MAJETEK A ZÁVAZKY NEVYKÁZANÉ V ROZVAZE

Na podrozvahových účtech eviduje společnost především majetek, ke kterému nemá vlastnické právo (majetek v nájmu, ve výpůjčce, zásoby v konsignačních skladech, majetek v úschově...) a majetek pořízený z dotací. Společnost může zachycovat i pomocné operace či vnitřní zúčtování dle potřeb a evidovat další složky majetku (účtování o zálohových fakturách, evidence DDM, základy DPH u dokladů reverse charge...).

17. VÝNOSY

V tis. Kč	2013	2014
Tržby z prodeje služeb	1 601 434	1 798 431
z toho tržby za zdravotní služby	1 583 521	1 765 104
z toho ZP	1 536 876	1 759 584
z toho VZP	1 222 078	1 361 407
ostatní ZP	314 798	398 177
z toho regulační poplatky	34 340	8 206
Tržby za vlastní výroby	*	5 770
Tržby za zboží	107 197	107 102
z toho regulační poplatky	2 001	2 034
Aktivace materiálu	28 597	27 785
Ostatní výnosy	16 678	16 894
Výnosy celkem	1 753 906	1 955 982

* Tržby za vlastní výroby byly v roce 2013 zahrnuty do tržeb z prodeje služeb.

V souladu se zrušením zákona o darovací dani, následně vyvolanou změnou v zákoně o daních z příjmů v ustanovení § 23 odst. 1, zapracovanou do vnitřní směrnice, účtujeme výnosy z darovacích smluv do ostatních výnosů. Tento postup vystihuje reálnou podstatu transakce, je přehledný, transparentní a průkazný. Věcná a časová souvislost je tímto postupem dodržena a konzistence mezi účetním obdobím je naplněna.

18. OSOBNÍ NÁKLADY

	2013			2014		
	Celkem	V tom členové řídicích orgánů	Členové statutárních orgánů	Celkem	V tom členové řídicích orgánů	Členové statutárních orgánů
Průměrný přepočtený počet zaměstnanců	2 104	7	12	2 096	7	12

Rozpis osobních nákladů (v tis. Kč):	2013			2014		
	Mzdy celkem	V tom členové řídicích orgánů	V tom členové statutárních orgánů	Mzdy celkem	V tom členové řídicích orgánů	V tom členové statutárních orgánů
Mzdy/odměny stat. org.	669 732	6 412	1 663	681 453	5 672	2 318
Sociální zabezpečení a zdravotní pojištění	223 305	2 180	422	226 362	1 928	581
Osobní náklady celkem	893 037	8 592	2 085	907 815	7 600	2 899




19. VÝZNAMNÉ POLOŽKY MIMOŘÁDNÝCH NÁKLADŮ

Do mimořádných nákladů nebyly účtovány žádné položky.

20. VÝZNAMNÉ UDÁLOSTI, KTERÉ NASTALY PO ROZVAHOVÉM DNI

Jiné významné skutečnosti nenastaly pro naplnění účelu výroční zprávy.

KRAJSKÁ NEMOCNICE (S)
T. BATI, a. s.
Havlíčkovo nábřeží
600, 762 75 Zlín
IČ: 27661989
DIČ: CZ27661989
Tel.: +420 577 551 111
Fax: +420 577 552 107
bnzlin@bnzlin.cz
www.knib.cz

Sestaveno dne: 31. 3. 2015	Jméno a podpis statutárního orgánu účetní jednotky:	Osoba odpovědná za účetnictví (jméno, podpis):	Osoba odpovědná za účetní závěrku (jméno, podpis):
	 Ing. Pavel Calábek MUDr. Marcel Guřan, Ph.D.	 Ing. Jana Růžičková	 Ing. Ladislava Martincová

Zpracováno v souladu s
vyhláškou č. 500/2002 Sb.

**PŘEHLED O ZMĚNÁCH
VLASTNÍHO KAPITÁLU**
ke dni 31. prosince 2014
(v celých tisících Kč)

Obchodní firma nebo jiný název účetní
jednotky

Krajská nemocnice

T. Batí, a. s.

Sídlo, bydliště nebo místo podnikání
účetní jednotky

Havlíčkovo nábřeží 600

762 75 Zlín

IČ: 276 61 989

		Počáteční zůstatek	Zvýšení	Snížení	Konečný zůstatek
A.	Základní kapitál zapsaný v obchodním rejstříku	1 934 600	24 800	0	1 959 400
B.	Základní kapitál nezapsaný v obchodním rejstříku	0	0	0	0
C.	Součet A +/- B	1 934 600	XX	XX	XX
D.	Vlastní akcie a vlastní obchodní podíly	0	0	0	0
*	Součet A +/- B +/- D	XX	XX	XX	1 959 400
E.	Emisní ážio	0	0	0	0
F.	Rezervní fondy	0	0	0	0
G.	Ostatní fondy ze zisku	0	0	0	0
H.	Kapitálové fondy	4 320	0	-4 320	0
I.	Rozdíly z přecenění nezahrnuté do hospodářského výsledku	0	0	0	0
J.	Zisk minulých účetních období	0	0	0	0
	Jiný VH minulých let	-119 781	0	119 781	0
K.	Ztráta minulých účetních období	-417 500	-309 905	4 320	-723 085
L.	Zisk/ztráta za účetní období po zdanění	XX	8 287	XX	8 287
*	Celkem	1 401 639	-276 818	119 781	1 244 602

PŘEHLED O PENĚŽNÍCH TOCÍCH

(výkaz cash-flow)
ke dni 31. prosince 2014
(v celých tisících Kč)

Obchodní firma nebo jiný název
účetní jednotky
**Krajská nemocnice T.
Bati, a. s.**
Havlíčkovo nábřeží 600
762 75 Zlín
IČ:
276 61 989

P. Stav peněžních prostředků a peněžních ekvivalentů na začátku účetního období		957
Peněžní toky z hlavní výdělečné činnosti (provozní činnost)		
Z.	Účetní zisk nebo ztráta z běžné činnosti před zdaněním	8 287
A. 1.	Úpravy o nepeněžní operace	116 646
A. 1. 1.	Odpisy stálých aktiv a umořování opravné položky k nabytému majetku	111 264
A. 1. 2.	Změna stavu opravných položek, rezerv	79
A. 1. 3.	Zisk z prodeje stálých aktiv	-17
A. 1. 4.	Výnosy z dividend a podílů na zisku	0
A. 1. 5.	Vyúčtované nákladové úroky s výjimkou kapitalizovaných a vyúčtované výnosové úroky	5 320
A. 1. 6.	Případné úpravy o ostatní nepeněžní operace	0
A. *	Čistý peněžní tok z prov. činnosti před zdaněním, změnami prac. kapitálu a mim.položkami	124 933
A. 2.	Změny stavu nepeněžních složek pracovního kapitálu	-210 735
A. 2. 1.	Změna stavu pohledávek z provozní činnosti, přechodných účtů aktiv	-58 855
A. 2. 2.	Změna stavu krátkodobých závazků z provozní činnosti, přechodných účtů pasiv	-155 913
A. 2. 3.	Změna stavu zásob	4 033
A. 2. 4.	Změna stavu krátkodobého finančního majetku nespádajícího do peněžních prostř. a ekviv.	
A. **	Čistý peněžní tok z provozní činnosti před zdaněním a mimořádnými položkami	-85 802
A. 3.	Vyplacené úroky s výjimkou kapitalizovaných	-5 323
A. 4.	Přijaté úroky	3
A. 5.	Zaplacená daň z příjmů za běžnou činnost a doměrky daně za minulé období	0
A. 6.	Příjmy a výdaje spojené s mimořádným hospodářským výsledkem včetně daně z příjmů	0
A. ***	Čistý peněžní tok z provozní činnosti	-91 122
Peněžní toky z investiční činnosti		
B. 1.	Výdaje spojené s nabytím stálých aktiv	-39 305
B. 2.	Příjmy z prodeje stálých aktiv	17
B. 3.	Půjčky a úvěry spřízněným osobám	
B. ***	Čistý peněžní tok vztahující se k investiční činnosti	-39 288
Peněžní toky z finančních činností		
C. 1.	Dopady změn dlouhodobých, resp. krátkodobých závazků	106 883
C. 2.	Dopady změn vlastního kapitálu na peněžní prostředky a ekvivalenty	24 800
C. 2. 1.	Zvýšení peněžních prostředků z důvodů zvýšení základního kapitálu, emisního ážia atd.	24 800
C. 2. 2.	Vyplacení podílů na vlastním kapitálu společníkům	
C. 2. 3.	Další vklady peněžních prostředků společníků a akcionářů	
C. 2. 4.	Úhrada ztráty společníky	
C. 2. 5.	Přímé platby na vrub fondů	
C. 2. 6.	Vyplacené dividendy nebo podíly na zisku včetně zaplacené daně	
C. ***	Čistý peněžní tok vztahující se k finanční činnosti	131 683
F.	Čisté zvýšení resp. snížení peněžních prostředků	1 273
R.	Stav peněžních prostředků a pen. ekvivalentů na konci účetního období	2 230

Zpráva o vztazích mezi propojenými osobami za rok 2014

zpracovaná podle ustanovení § 82 a násl. zákona o obchodních korporacích (ZOK)

a) Struktura vztahů

Osoba ovládaná:

Krajská nemocnice T. Bati, a. s.
IČ: 276 61 989
se sídlem: Havlíčkovo nábřeží 600, PSČ: 762 75 Zlín

Osoba ovládající:

Zlínský kraj
IČ: 708 91 320
se sídlem: třída Tomáše Bati 21, PSČ: 761 90 Zlín

Osoby propojené (ovládané stejnou ovládající osobou):

Poř. číslo	Název organizace	IČ DIČ
1.	Správa a údržba silnic Zlínska, s.r.o. K majáku 5001 761 23 Zlín	26913453 CZ26913453
2.	Uherskohradištská nemocnice a.s. J. E. Purkyně 365 686 68 Uherské Hradiště	27660915 CZ27660915
3.	Kroměřížská nemocnice a.s. Havlíčková 660 767 55 Kroměříž	27660532 CZ27660532
4.	Vsetínská nemocnice a.s. Nemocniční 955 755 32 Vsetín	26871068 CZ26871068
5.	Industry Servis ZK, a.s. Tovární 1268 769 01 Holešov -letišťe	63080303
6.	Střední zdravotnická škola a Vyšší odborná škola zdravotnická Zlín Příluky 372 760 01 Zlín	226319
7.	Zdravotnická záchraná služba Zlínského kraje, p. o. Peroutkovo nábf. č. 434 761 01 Zlín	62182137 CZ62182137

Všechny výše uvedené osoby jsou společně propojené osoby.

Soupis všech příspěvkových a obchodních společností, jejichž je Zlínský kraj zřizovatelem, resp. Zakladatelem nebo jediným akcionářem je k dispozici v sídle ovládající osoby.

b) Úloha ovládané osoby (v seskupení propojených osob):

Společnost zaměřená na poskytování ambulantní a lůžkové, základní a specializované, diagnostické, léčebné, preventivní a lékárenské péče a dalších služeb souvisejících s poskytováním zdravotní péče v souladu s platnou právní úpravou.

c) Způsob a prostředky ovládnání (§75 ZOK)

Formou možností jmenovat či odvolat většinu osob statutárního či kontrolního orgánu.

d) Přehled jednání učiněných v účetním období v zájmu ovládající osoby, pokud se týkaly majetku, který přesahuje 10% vlastního kapitálu ovládané osoby

Nebyla taková jednání.

e) Přehled vzájemných smluv mezi osobou ovládanou a ovládající nebo mezi osobami ovládanými

1) Smlouvy účinné v roce 2014 mezi propojenými osobami

Smlouva se Zlínským krajem, jejímž předmětem je zvýšení základního kapitálu společnosti (KNTB, a.s.) úpisem nových akcií, jejichž emisní kurz se splácí peněžitým vkladem – navýšení o 24 800 tis. Kč. Z uvedené transakce tedy nevyplyvá žádná újma společnosti.

Smlouva se Zlínským krajem (ZK), kde ZK daruje projektovou dokumentaci pro provádění stavby s názvem „Albertova vila- sanační a statické opatření“, hodnota plnění je 212 tis. Kč. Z uvedené transakce tedy nevyplyvá žádná újma společnosti.

Smlouva se Zlínským krajem (ZK), kde ZK poskytuje úvěr ve výši 140 000 tis. Kč. Splátka úroků za rok 2014 činila 2 784 tis. Kč. Úročení bylo stanoveno na úrovni obvyklé z hlediska využívaných bankovních služeb. Z uvedené transakce tedy nevyplyvá žádná újma společnosti.

Smlouva se Zlínským krajem o poskytnutí účelové neinvestiční dotace, kde KNTB, a. s. zajišťuje nákup nezdravotnického materiálu pro oddělení ARO-urgentní příjem, hodnota plnění za rok 2014 je 225 tis. Kč.

Smlouva se Zlínským krajem, kde KNTB, a. s. zajišťuje prevenci tuberkulózy, hodnota plnění za rok 2014 je 529 tis. Kč.

Smlouva se Zlínským krajem, kde KNTB, a. s. poskytuje lékařské pohotovostní služby pro děti a dospělé, pro dospělé a stomatologickou, hodnota za rok 2014 je ve výši 3 557 tis. Kč.

Smlouva se Zlínským krajem, kde KNTB, a. s. poskytuje služby Knihovny, hodnota za rok 2014 je ve výši 660 tis. Kč.

Smlouva se Zlínským krajem, kde KNTB, a. s. poskytuje služby NOR, hodnota za rok 2014 je ve výši 378 tis. Kč.

Smlouva s Vsetínskou nemocnicí a.s., jejímž předmětem je zajištění odborné praxe. Celkové plnění za rok 2014 činí 57 tis. Kč. Ceny dodávek byly stanoveny na úrovni obvyklé pro nezávislé subjekty.

Smlouva s Vsetínskou nemocnicí a.s., jejímž předmětem je zajištění činnosti Národního onkologického registru, celkové plnění za rok 2014 činí 79 tis. Kč. Ceny dodávek byly stanoveny na úrovni obvyklé pro nezávislé subjekty.

Smlouva s Kroměřížskou nemocnicí a.s., jejímž předmětem je zajištění činnosti Národního onkologického registru, celkové plnění za rok 2014 činí 114 tis. Kč. Ceny dodávek byly stanoveny na úrovni obvyklé pro nezávislé subjekty.

Smlouva s Kroměřížskou nemocnicí a.s., jejímž předmětem je zajištění vzdělávacího programu na akreditovaném pracovišti celkové plnění za rok 2014 činí 55 tis. Kč. Ceny dodávek byly stanoveny na úrovni obvyklé pro nezávislé subjekty.

Smlouva s Uherskohradištskou nemocnicí a.s., jejímž předmětem je zajištění činnosti Národního onkologického registru, celkové plnění za rok 2014 činí 171 tis. Kč. Ceny dodávek byly stanoveny na úrovni obvyklé pro nezávislé subjekty.

Smlouva s Uherskohradištskou nemocnicí a.s., jejímž předmětem je zajištění vzdělávacího programu na akreditovaném pracovišti celkové plnění za rok 2014 činí 31 tis. Kč. Ceny dodávek byly stanoveny na úrovni obvyklé pro nezávislé subjekty.

Poskytování služeb pro Zdravotnickou záchrannou službu Zlínského kraje (ZZS ZK), p. o. jejímž předmětem je: vodné, stočné, energie, úklid komunikací, veřejné osvětlení, likvidace zdravotnického odpadu, používání telefonní ústředny. Hodnota plnění za rok 2014 ve výši 379 tis. Kč. Ceny dodávek byly stanoveny na úrovni obvyklé pro nezávislé subjekty.

Smlouva se ZZS ZK, jejímž předmětem je nájem nemovitého majetku včetně energií, kde nájemcem je KNTB, a. s. Hodnota plnění za rok 2014 je 1 201 tis. Kč. Nájemné je stanoveno ve výši obvyklé v místě a čase. Ceny dodávek byly stanoveny na úrovni obvyklé pro nezávislé subjekty.

Smlouva se Střední zdravotnickou školou a Vyšší odbornou školou zdravotnickou Zlín, jejímž předmětem jsou odborné kurzy, hodnota plnění za rok 2014 je ve výši 87 tis. Kč. Ceny dodávek byly stanoveny na úrovni obvyklé pro nezávislé subjekty.

Smlouva se Střední zdravotnickou školou a Vyšší odbornou školou zdravotnickou Zlín, jejímž předmětem jsou odborné zdravotní prohlídky, hodnota plnění za rok 2014 je ve výši 118 tis. Kč. Ceny dodávek byly stanoveny na úrovni obvyklé pro nezávislé subjekty.

Smlouva se Střední zdravotnickou školou a Vyšší odbornou školou zdravotnickou Zlín, jejímž předmětem je praní a žehlení prádla pro školu, hodnota plnění za rok 2014 je ve výši 160 tis. Kč. Ceny dodávek byly stanoveny na úrovni obvyklé pro nezávislé subjekty.

Smlouva s Industry Servis ZK, a. s., jejímž předmětem je dlouhodobá půjčka finančních prostředků ve výši 80 000 tis. Kč. Splátka úroků za rok 2014 činila 117 tis. Kč. Splátka jistin ve výši 10 733 tis. Kč. Z uvedené transakce tedy nevyplyvá žádná újma společnosti.

2) Jiné právní úkony, které byly učiněny v zájmu propojených osob

V průběhu účetního období roku 2014 nebyly ve prospěch ovládající osoby a ostatních propojených osob učiněny žádné právní úkony mimo rámec běžných právních úkonů.

3) Ostatní opatření, která byla v zájmu nebo na popud propojených osob přijata nebo uskutečněna ovládanou osobou

V roce 2014 nebyla v zájmu či na popud propojených osob přijata či uskutečněna žádná jiná opatření.

4) Poskytnutá plnění a protiplnění

- Fakturace od Zlínského kraje, kde KNTB, a. s. zadává realizaci nákupu elektřiny na komoditní burze, hodnota plnění za rok 2014 je 106 tis. Kč.
- Fakturace od Zlínského kraje, kde KNTB, a. s. zadává realizaci nákupu plynu na komoditní burze, hodnota plnění za rok 2014 je 59 tis. Kč.
- Fakturace od **Správy a údržby silnic Zlínska, s.r.o.**, kde KNTB, a. s. realizuje nákup služby – stavební a montážní práce, hodnota plnění za rok 2014 je 37 tis. Kč.
- Fakturace od Kroměřížské nemocnice a.s., kde KNTB, a. s. realizuje nákup krve, hodnota plnění za rok 2014 je 256 tis. Kč.
- Fakturace od Uherskohradištské nemocnice a.s., kde KNTB, a. s. realizuje nákup krve, hodnota plnění za rok 2014 je 156 tis. Kč.

Ostatní plnění a protiplnění byla realizována na základě vzájemných dohod a objednávek, bez uzavření písemných smluv.

f) Posouzení, zda vznikla ovládané osobě újma a její vyrovnání podle § 71 a 72 ZOK

Z titulu uskutečněných transakcí nevznikla ovládané osobě žádná újma. Není proto třeba posuzovat její vyrovnání podle § 71 ZOK.

Vyhodnocení výhod a nevýhod plynoucích ze vztahů mezi spojenými osobami

Z uvedeného přehledu vyplývá, že vztahy nejsou uskutečňovány tak, aby kterékoliv ze smluvních stran přinášely výhody či naopak nevýhody, případně způsobily újmu. Žádná u uzavřených a účinných smluv nebyla uzavřena za jednostranně výhodných podmínek. Plnění byla poskytnuta za běžné ceny a propojeným osobám nebyly poskytnuty žádné slevy.

Konstatování podle § 82 odst. 3 ZOK:

Statutární orgán měl dostatečné informace pro vypracování této zprávy.

Zpráva o vztazích mezi propojenými osobami byla zpracována:

Ve Zlíně, dne 31. března 2015

Představenstvo společnosti Krajské nemocnice T. Bati, a. s.

Ing. Pavel Calábek.....předseda představenstva

MUDr. Marcel Guřan Ph.D.....člen představenstva

MUDr. Roman Kučeračlen představenstva

ZPRÁVA PŘEDSTAVENSTVA O PODNIKATELSKÉ ČINNOSTI SPOLEČNOSTI A O STAVU JEJÍHO MAJETKU V ROCE 2014

Společnost v roce 2014 hospodařila se ziskem ve výši 8 287 tis. Kč při celkových výnosech 1 955 982 tis. Kč.
V roce 2014 byly v maximální míře využívány stávající prostory v oblasti léčebné, pronájmů a ostatních služeb.

Podnikatelská činnost

Podnikatelská a obchodní činnost se soustřeďovala především do těchto oblastí:

1. poskytování ambulantní a lůžkové, základní a specializované, diagnostické, léčebné, preventivní a lékárenské péče a dalších služeb souvisejících s poskytováním zdravotní péče v souladu s platnou právní úpravou
2. hostinská činnost
3. opravy silničních vozidel
4. výroba, obchod a služby neuvedené v přílohách 1 až 3 živnostenského zákona
5. čištění a praní textilu a oděvů

Představenstvo se v rámci svých pravidelných jednání zabývalo vývojem situace v jednotlivých oblastech.

Ad. 1. poskytování zdravotní péče

Většina poskytnutých zdravotních služeb byla hrazena z prostředků veřejného zdravotního pojištění a platby jednotlivých zdravotních pojišťoven se řídily úhradovou vyhláškou vydanou MZ-ČR č. 248/2013 Sb., Nově zavedený koeficient specializace u hospitalizačních případů hrazených metodikou DRG vedl ke stanovení spravedlivějších paušálních úhrad od jednotlivých zdravotních pojišťoven za specializovanou péči, kterou KNTB, a. s. prováděla a úspěšné bylo i sjednání výše úhrad nákladné biologické léčby zejména u onkologických pacientů a osob s roztroušenou sklerózou.

Ad. 2. hostinská činnost

Nemocnice provozovala činnosti spočívající v přípravě a prodeji pokrmů a nápojů k bezprostřední spotřebě v provozovně, v níž jsou prodávány zaměstnancům nemocnice i cizím strážníkům.

Ad. 3. Opravy silničních vozidel

Tato činnost v roce 2014 pro cizí subjekty nebyla prováděna.

Ad. 4. Výroba, obchod a služby

V roce 2014 byl v této oblasti provozován prodej léčiv, zdravotnického materiálu a jiného zboží ze skladu MTZ.

V oblasti služeb bylo poskytováno ubytování pro zaměstnance, pro studenty UTB, případně jiné zájemce.

Ad. 5. Čištění a praní textilu a oděvů

Praní, žehlení a oprava oděvů pro privátní lékaře se provozovalo ve stejném objemu jako v roce 2013.

Stav majetku

Ve vlastnictví movitého a nemovitého majetku došlo v roce 2014 k změnám, rozhodnutím valné hromady byl zvýšen základní kapitál společnosti peněžítým vkladem ve výši 24 800 tis. Kč (zapsáno v Obchodním rejstříku Krajského soudu v Brně dne 15. 9. 2014).

Ve vlastnictví společnosti byly pozemky o rozloze 169 854 m² včetně zastavěných budovami pro léčebně, administrativní a skladových budov.

V rámci výkonu činnosti nemocnice byla zabezpečena všechna léčebná, technická a rozvojová opatření zajišťující plnou provozuschopnost KNTB, a. s. v oblasti technické infrastruktury a interních služeb pro řádný výkon činností zdravotnických pracovišť.

- byla realizována opatření ke snížení energetické náročnosti – II. etapa zateplení budov (s účastí SFŽP)
- byla opravena a zrekonstruována lékárna pro veřejnost
- bylo provedeno statické zajištění Albertovi vily
- byla provedena příprava projektové dokumentace pro rekonstrukci hematologie,
- byla provedena projektová dokumentace pro zateplení interní kliniky a mikrobiologie
- dále probíhaly pravidelné kontroly, údržba a revize elektrických zařízení dle plánů revizí a oprav v rámci preventivní údržby.

Závěrem představenstvo konstatuje, že se podařilo hospodaření nemocnice převést do ziskového trendu s možností dalšího rozvoje.

Podařilo se udržet využití areálu na uspokojivém stupni.

Podrobné ekonomické informace týkající se hospodaření společnosti jsou uvedeny v účetních závěrkách v číselně i komentované podobě.

Ve Zlíně, dne 31. března 2015

Představenstvo společnosti Krajské nemocnice T. Bati, a. s.

Ing. Pavel Calábekpředseda představenstva

MUDr. Marcel Guřan, Ph.D.člen představenstva

MUDr. Roman Kučeračlen představenstva

**Návrh na přeúčtování hospodářského výsledku dle § 192 odst. 1.
zákona č. 90/2012 Sb., obchodního zákoníku**

Představenstvo společnosti **Krajská nemocnice T. Bati, a. s.**, IČ: 27661989, se sídlem Havlíčkovo nábřeží 600, 762 75 Zlín, zapsaná v obchodním rejstříku vedeném Krajským soudem v Brně, oddíl B, vložka 4437,

navrhuje vykázaný hospodářský výsledek ve schvalovacím řízení, zisk k 31. 12. 2014 ve výši 8 287 336,54 Kč, převést na účet neuhrazená ztráta z minulých let.

Ve Zlíně, dne **19. V. 2015**

Představenstvo společnosti Krajské nemocnice T. Bati, a. s.

Ing. Pavel Calábek.....  předseda představenstva

MUDr. Marcel Guřan Ph.D.  člen představenstva

MUDr. Tomáš Gabrhelík, Ph.D.  člen představenstva



®

společnost s ručením omezeným

Koliště 1965/13a
602 00 Brno ČESKÁ REPUBLIKA
Obch. rejstřík KS v Brně C 4855, IČ: 454 77 639

tel. +420 541 211 237, tel. +420 541 240 807
www.topauditing.cz
e-mail: audit@topauditing.cz

**Zpráva nezávislého auditora
o ověření výroční zprávy a zprávy o vztazích mezi propojenými osobami za rok 2014
Krajská nemocnice T. Bati, a.s., Zlín
IČO: 27661989**

Zpráva je určena statutárnímu orgánu společnosti. Ověření jménem auditorské společnosti provedl JUDr. Antonín Husák (oprávnění KAČR č. 98, licence ÚDVA č. 236).

Zpráva o účetní závěrce. Provedli jsme audit účetní závěrky společnosti za rok 2014. Na základě provedeného auditu jsme dne 22. dubna 2015 vydali zprávu auditora s tímto výrokem:

Výrok auditora. Podle našeho názoru účetní závěrka podává věrný a poctivý obraz aktiv a pasiv společnosti k 31. 12. 2014 a nákladů a výnosů a výsledku jejího hospodaření za rok končící k tomuto datu v souladu s českými účetními předpisy. Upozorňujeme však na vysoký objem závazků po lhůtě splatnosti (bod 12. přílohy účetní závěrky).

Zpráva o výroční zprávě. Ověřili jsme též soulad výroční zprávy společnosti za rok 2014 s účetní závěrkou, která je obsažena v této výroční zprávě. Za správnost výroční zprávy je zodpovědný statutární orgán společnosti. Naším úkolem je vydat na základě provedeného ověření výrok o souladu výroční zprávy s účetní závěrkou.

Ověření jsme provedli v souladu s mezinárodními auditorskými standardy a souvisejícími aplikačními doložkami Komory auditorů České republiky. Tyto standardy vyžadují, aby auditor naplánoval a provedl ověření tak, aby získal přiměřenou jistotu, že informace obsažené ve výroční zprávě, které popisují skutečnosti, jež jsou též předmětem zobrazení v účetní závěrce, jsou ve všech významných (materiálních) ohledech v souladu s příslušnou účetní závěrkou. Jsme přesvědčeni, že provedené ověření poskytuje přiměřený podklad pro vyjádření výroku auditora.

Podle našeho názoru jsou informace uvedené ve výroční zprávě společnosti za rok 2014 ve všech významných (materiálních) ohledech v souladu s výše uvedenou účetní závěrkou.

Zpráva o zprávě o vztazích mezi propojenými osobami. Ověřili jsme věcnou správnost údajů uvedených ve zprávě o vztazích mezi propojenými osobami společnosti za rok 2014. Za sestavení této zprávy o vztazích je odpovědný statutární orgán společnosti. Naším úkolem je vydat na základě provedeného ověření stanovisko k této zprávě o vztazích.

Ověření jsme provedli v souladu s Auditorským standardem č. 56 Komory auditorů České republiky. Tento standard vyžaduje, abychom plánovali a provedli ověření s cílem získat omezenou jistotu, že zpráva o vztazích neobsahuje významné (materiální) věcné nesprávnosti. Ověření je omezeno především na dotazování pracovníků společnosti a na analytické postupy a výběrovým způsobem provedené prověření věcné správnosti údajů. Proto toto ověření poskytuje nižší stupeň jistoty než audit. Audit jsme neprováděli, a proto nevyjadřujeme výrok auditora.

Při našem ověření jsme nezjistili žádné skutečnosti, které by nás vedly k domněnce, že zpráva o vztazích mezi propojenými osobami společnosti za rok 2014 obsahuje významné (materiální) věcné nesprávnosti.

V Brně dne 23. dubna 2015
Podpis auditora:



TOP AUDITING, s.r.o., Brno

Oprávnění Komory auditorů České republiky č. 47
Licencia Úradu pre dohľad nad výkonom auditu č. 007
Znalecký ústav (MSP ČR 63/97-00D)



®

společnost s ručením omezeným

Koliště 1965/13a
602 00 Brno ČESKÁ REPUBLIKA
Obch. rejstřík KS v Brně C 4855, IČ: 454 77 639

tel. +420 541 211 237, tel. +420 541 240 807
www.topauditing.cz
e-mail: audit@topauditing.cz

**Zpráva nezávislého auditora
o ověření účetní závěrky za rok 2014
Krajská nemocnice T. Bati, a.s., Zlín
IČO: 27661989**

Zpráva je určena statutárnímu orgánu společnosti. Provedli jsme audit přiložené účetní závěrky společnosti, která se skládá z rozvahy k 31. 12. 2014, výkazu zisku a ztráty a přílohy této účetní závěrky, která obsahuje popis použitých podstatných účetních metod a další vysvětlující informace. Údaje o společnosti jsou uvedeny v příloze této účetní závěrky. Audit jménem auditorské společnosti provedl JUDr. Antonín Husák (oprávnění KAČR č. 98, licence ÚDVA č. 236).

Odpovědnost statutárního orgánu účetní jednotky za účetní závěrku. Statutární orgán společnosti je odpovědný za sestavení účetní závěrky, která podává věrný a poctivý obraz v souladu s českými účetními předpisy, a za takový vnitřní kontrolní systém, který považuje za nezbytný pro sestavení účetní závěrky tak, aby neobsahovala významné (materiální) nesprávnosti způsobené podvodem nebo chybou.

Odpovědnost auditora. Naší odpovědností je vyjádřit na základě našeho auditu výrok k této účetní závěrce. Audit jsme provedli v souladu se zákonem o auditorech, mezinárodními auditorskými standardy a souvisejícími aplikačními doložkami Komory auditorů České republiky. V souladu s těmito předpisy jsme povinni dodržovat etické požadavky a naplánovat a provést audit tak, abychom získali přiměřenou jistotu, že účetní závěrka neobsahuje významné (materiální) nesprávnosti.

Audit zahrnuje provedení auditorských postupů k získání důkazních informací o částkách a údajích zveřejněných v účetní závěrce. Výběr postupů závisí na úsudku auditora, zahrnujícím i vyhodnocení rizik významné (materiální) nesprávnosti údajů uvedených v účetní závěrce způsobené podvodem nebo chybou. Při vyhodnocování těchto rizik auditor posoudí vnitřní kontrolní systém relevantní pro sestavení účetní závěrky podávající věrný a poctivý obraz. Cílem tohoto posouzení je navrhnout vhodné auditorské postupy, nikoli vyjádřit se k účinnosti vnitřního kontrolního systému účetní jednotky. Audit též zahrnuje posouzení vhodnosti použitých účetních metod, přiměřenosti účetních odhadů provedených vedením i posouzení celkové prezentace účetní závěrky. Jsme přesvědčeni, že důkazní informace, které jsme získali, poskytují dostatečný a vhodný základ pro vyjádření našeho výroku.

Výrok auditora. Podle našeho názoru účetní závěrka podává věrný a poctivý obraz aktiv a pasiv společnosti k 31. 12. 2014 a nákladů a výnosů a výsledku jejího hospodaření za rok končící k tomuto datu v souladu s českými účetními předpisy. Upozorňujeme však na vysoký objem závazků po lhůtě splatnosti (bod 12. přílohy účetní závěrky).

V Brně dne 22. dubna 2015

Podpis auditora:



TOP AUDITING, s.r.o., Brno

Oprávnění Komory auditorů České republiky č. 47
Licencia Úradu pre dohľad nad výkonom auditu č. 007
Znalecký ústav (MSP ČR 63/97-OOD)